



Sada MRI Cochlear™

Klíčové informace o použití

Hear now. And always



Sada MRI Cochlear™



Použití

Sada MRI Cochlear™ je určena k použití u uživatelů implantátů Cochlear Nucleus, aby bylo zabráněno posunu magnetu implantátu při skenování MRI o síle 1,5 T, jak je popsáno v Pokynech pro vyšetření MRI.

Sada MRI je určena k jednorázovému použití.

Sada MRI je určena k použití s následujícími implantáty Cochlear Nucleus pro jednostranně i oboustranně implantované uživatele:

- **Řada CI500** CI512, CI522, CI532 a ABI541
- **Řada CI24RE** CI422, CI24REH (Hybrid L24), CI24RE (CA), CI24RE (CS) a CI24RE (ST)
- **Řada CI24R** CI24R (CA), CI24R (CS), CI24R (ST)
- **Řada CI24M** CI24M, CI11+11+2M a ABI24M
- **Řada CI22** CI22M (s vyjímatelným magnetem)



Obsah sady MRI

Sada MRI obsahuje:



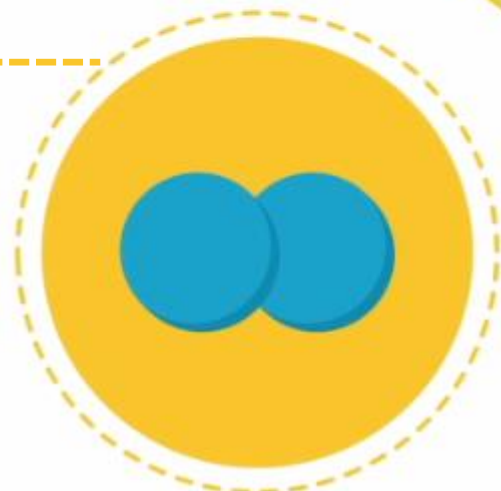
Obálka s návodem k použití (EN)

Uživatelská příručka obsahuje návod k použití a k aplikaci sady MRI.

Informace a parametry týkající se kochleárního implantátu během MRI naleznete v Pokynech pro vyšetření MRI.



2× magnetické dlahy*



Kompresní obvaz



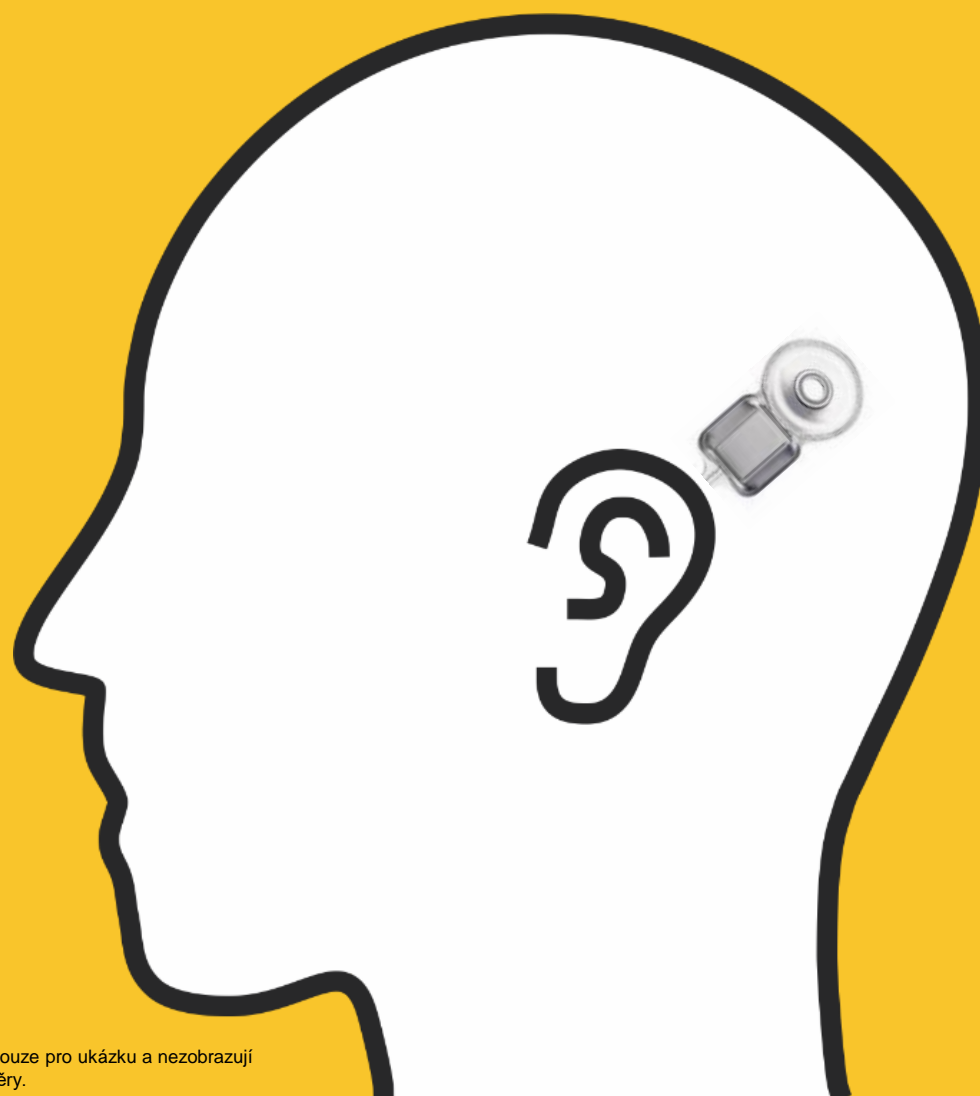
* Množství zohledňuje bilaterálně implantované pacienty. Na 1 implantát lze použít pouze 1 magnetickou dlahu.

Sada MRI nemusí být k dispozici ve všech zemích. Obraťte se na místního zástupce společnosti Cochlear.

Použití

Před vstupem do místnosti MRI

Před vstupem do místnosti MRI



Identifikujte typ implantátu

- Každý implantát má specifické vlastnosti a podrobnosti, které mohou pomoci identifikovat implantát. Identifikace implantátu je popsána v Pokynech pro vyšetření MRI.



Řada CI600

(Sada MRI není určena k použití s řadou CI600.)*



Řada CI500



Řada CI24RE

Magnet

Tělo implantátu

Uspořádání elektroniky

* Řada CI600 je kompatibilní s MRI až do 3 T bez nutnosti odstranění magnetu nebo jeho překrytí dlahou.

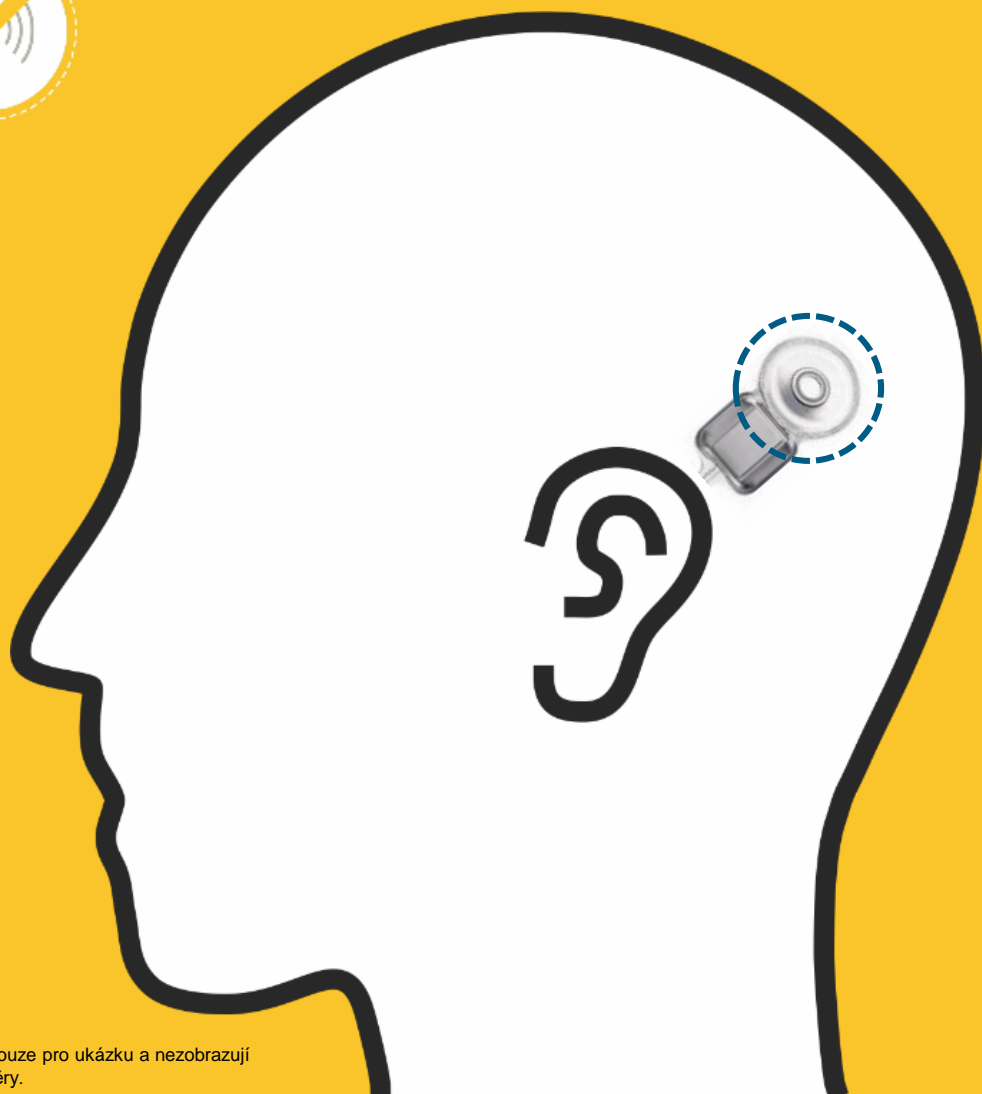
Sundejte zvukový procesor z hlavy uživatele



Po sundání zvukového procesoru pacient neuslyší.

Než mu zvukový procesor sundáte, ujistěte se, že pochopil následující postup.

Krok 1. Najděte magnet implantátu



Umístění magnetu implantátu

- Pokud pacient používá zvukový procesor za uchem, je cívka usazena na tomto místě.
- Pokud pacient používá zvukový procesor mimo ucho, je na tomto místě usazen zvukový procesor.



Zvukový procesor
mimo ucho



Cívka

Zvukový procesor
za uchem

Krok 2. Umístěte magnetické dlahy



Magnetické dlahy

- Umístěte magnetickou dlahu na magnet implantátu. Při pohybu dlahy směrem k magnetu implantátu ucítíte magnetickou sílu.



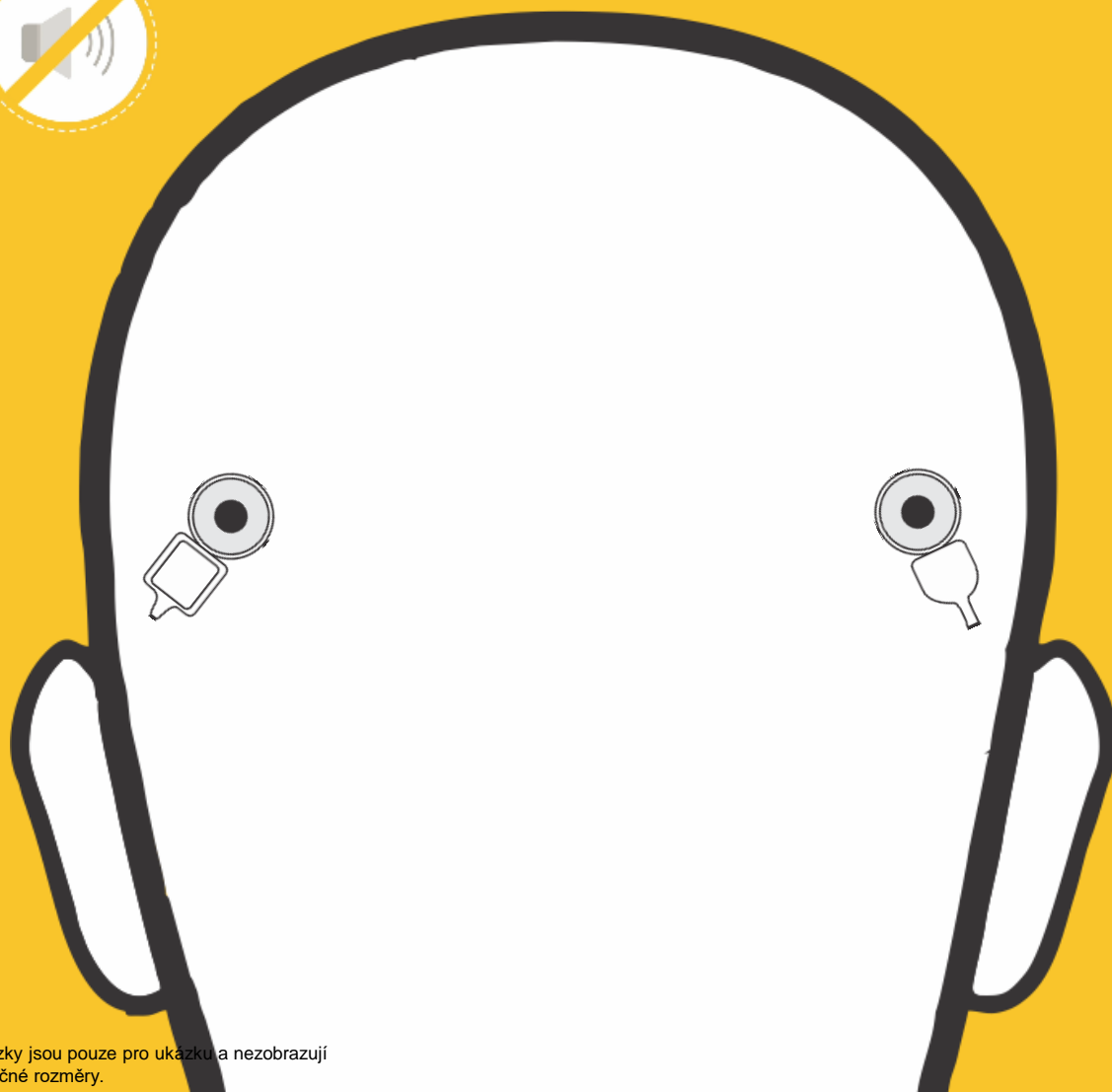
Magnetická dlahy by měla zůstat na místě, aniž byste ji museli přidržovat.



Aby lépe držela, dejte co nejvíce vlasů stranou.



Krok 2. Umístěte magnetické dlahy



Bilaterálně implantovaní uživatelé

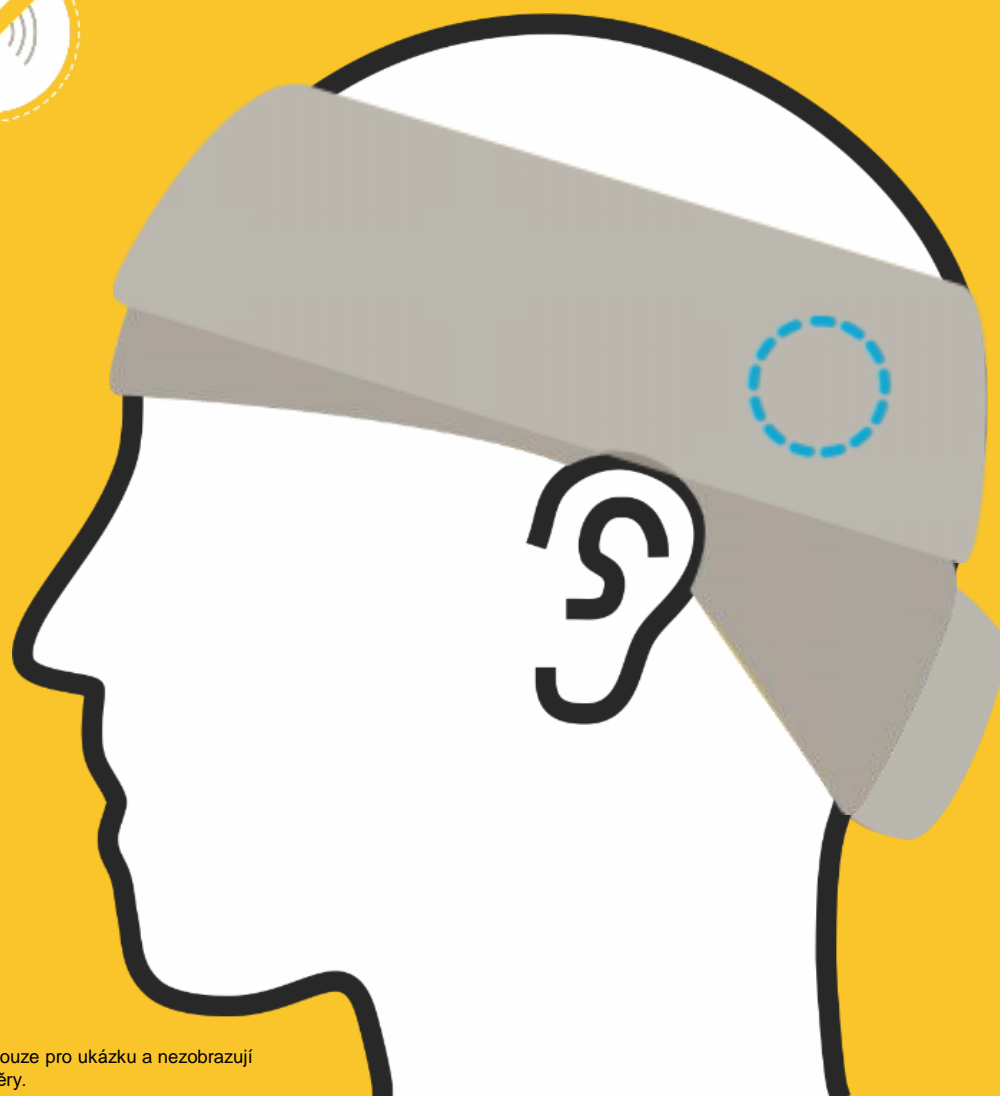
- Pokud má uživatel dva kochleární implantáty, postupujte podle instrukcí uvedených v Pokynech pro vyšetření MRI jednotlivě pro každý model implantátu.
- Magnetickou dlahu použijte na kterýkoli z implantátů, pro který je sada MRI určena. To může znamenat, že dlahy musejí být použity na obě místa magnetu implantátu, anebo pouze na jedno místo magnetu implantátu, případně nad žádným implantátem – v závislosti na modelech.

Příklad případu, kdy má uživatel dva různé implantáty:

MRI o síle 1,5 T pro bilaterálně implantované uživatele implantátu řady CI24RE a řady Profile Plus*

- *Magnetická dlahu **musí** být použita u implantátu CI24RE.*
- *Kazeta s magnetem Profile Plus může během MRI zůstat na místě bez nutnosti použití magnetické dlahy.*
- *Obvaz (další krok) může zakrýt obě místa magnetu implantátu.*

Krok 3. Použijte kompresní obvaz



Kompresní obvaz

- První omotání by mělo začínat od zadní části lebky a na čele by měl být obvaz usazen co nejnižší tak, aby nezakrýval oči.
- Pokračujte v obvazování kolem hlavy, přičemž zajistěte, aby s každým omotáním byla dlaha plně zakrytá a neposouvala se z místa nad magnetem implantátu.



Obvaz je samodržící.

Neomotávejte nad čelo.

Krok 3. Použijte kompresní obvaz



Kompresní obvaz

- Ujistěte se, že je dlaha **plně zakrytá** a nepohybuje se z místa nad magnetem implantátu.
- **Mějte na paměti, že obvaz je samodržící.**

VAROVÁNÍ

Neprovádějte skenování MR, pokud není dlaha (dlahy) na svém místě. Pokud se poloha dlahy a magnetu implantátu vychýlí, může to mít za následek dislokaci magnetu implantátu a způsobit bolest nebo vyústit v nutnou explantaci.

Krok 3. Použijte kompresní obvaz



Kompresní obvaz

- Pokračujte v obvazování, dokud se nepoužije celý obvaz.
- **Obvaz nestříhejte.**
- Obvaz by měl být pevně obmotán, aby se zajistila nehybnost dlahy (dlah), ale ne příliš těsný, aby nepůsobil bolest.
- Jakmile je obvazování dokončeno, opatrně přitlačte ruce kolem celého obvazu, abyste se ujistili, že je zajištěn a že vrstvy obvazu přilnuly. V případě potřeby použijte pásku.



Uživatel je nyní připraven na MRI a může vstoupit do magnetického pole se zcela zajištěným implantátem.

Po skenování MRI




- Sundejte obvaz a dlahu.
- Jakmile pacient opustí místnost MRI, požádejte jej o nasazení zvukového procesoru na hlavu a následně o jeho zapnutí.

Po nasazení zvukového procesoru zpět na místo se ujistěte, že pacient nepocítuje nepříjemné pocity a že vnímá zvuk tak, jak je zvyklý.

Další informace naleznete v Pokynech pro vyšetření MRI a v uživatelské příručce k sadě MRI Cochlear.



Hear now. And always

 **Cochlear Ltd** (ABN 96 002 618 073) 1 University Avenue, Macquarie University, NSW 2109, Australia Tel: +61 2 9428 6555 Fax: +61 2 9428 6352

O způsobech léčby ztráty sluchu se poraďte se svým odborným zdravotníkem. Výsledky se mohou lišit a váš odborný zdravotník vám poradí s faktory, které by mohly výsledek ovlivnit. Vždy si pečlivě prostudujte návod k použití. Některé produkty nemusí být dostupné ve všech zemích. Informace o produktech vám poskytne místní zástupce společnosti Cochlear.

ACE, Advance Off-Stylet, AOS, AutoNRT, Autosensitivity, Beam, Bring Back the Beat, Button, Carina, Cochlear, 科利耳, コクレア, 코클리어, Cochlear SoftWear, Codacs, Contour, Contour Advance, Custom Sound, ESPrit, Freedom, Hear now. And always, Hugfit, Hybrid, Invisible Hearing, Kanso, MET, MicroDrive, MP3000, myCochlear, mySmartSound, NRT, Nucleus, Outcome Focused Fitting, Off-Stylet, Slimline, SmartSound, Softip, SPrint, True Wireless, eliptické logo a Whisper jsou buď ochranné známky, nebo registrované ochranné známky společnosti Cochlear Limited. Ardium, Baha, Baha SoftWear, BCDrive, DermaLock, EveryWear, SoundArc, Vistafix a WindShield jsou buď ochranné známky, nebo registrované ochranné známky společnosti Cochlear Bone Anchored Solutions AB.

© Cochlear Limited 2020. D1770235 V1 2020-07 Czech Translation of D1767975 V1 2020-07