

Fluxo de adaptação bimodal

Processadores de som Cochlear™ e aparelhos auditivos ReSound

Links rápidos

- [Quais processadores de som e aparelhos auditivos oferecem streaming?](#)
- [Fluxo de adaptação para streaming bimodal através de um acessório sem fio](#)

Antes de começar, observe:

- Durante a programação bimodal, apenas o ReSound Smart Fit™ ou o Custom Sound® Pro deve estar aberto, mas não ambos ao mesmo tempo. Feche qualquer outro software que esteja usando a interface de programação Noahlink Wireless.
- Para programar dispositivos para streaming bimodal inteligente, você precisará instalar as versões mais recentes do ReSound Smart Fit e do Custom Sound Pro. As versões do software podem ser encontradas em www.cochlear.com/global/en/fitting-software

Fluxo de adaptação para streaming bimodal inteligente

Antes de começar, verifique se os dispositivos (aparelho auditivo, processador de som e smartphone) são compatíveis com streaming bimodal inteligente [aqui](#).

1. Adaptação do dispositivo ReSound e mistura de acessórios

Embora os dispositivos possam ser adaptados em qualquer ordem, o aparelho auditivo e o processador de som devem ser atribuídos à orelha correta.

Programar aparelho auditivo

Use o ReSound Smart Fit para programar o aparelho auditivo para audibilidade.

Recomendamos os seguintes parâmetros:

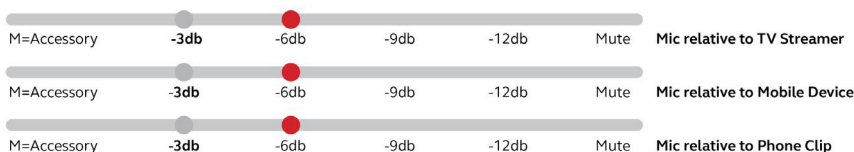
- Audiogram+, NAL-NL2 ou prescrição preferida
- Experiência: Não Linear
- P1 All Around (Soft Switching)

Modifique ganho, saída máxima de potência e resposta de frequência com base no feedback e preferência do usuário.

No ReSound Smart Fit, use AutoRelate no menu Ferramentas para aplicar os programas para acessório de telefone e acessório de streaming.

Não é necessário ajustar a proporção de mistura para o Cochlear Mini Microphone 2/2+ ou ReSound Micro / Multi Mic.

Para o Cochlear TV Streamer, ReSound TV Streamer 2, Cochlear Phone Clip ou ReSound Phone Clip+ você precisará ajustar a proporção de mistura para -6 dB.



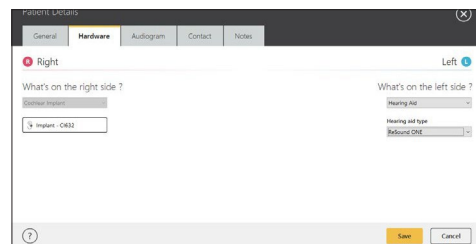
2. Vincular dispositivos para streaming bimodal inteligente no software Custom Sound Pro (somente dispositivos compatíveis)

Programar implante coclear

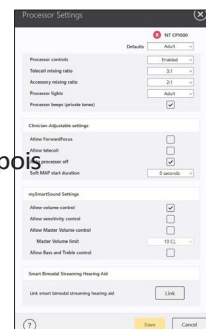
Use o software Custom Sound Pro para programar o processador de som. Se necessário, ajuste finamente o MAPA para obter sonoridade, qualidade sonora e compreensão de fala aceitáveis. Coloque o programa preferido em P1 e salve no processador.

Nota: Se o processador de som ou aparelho auditivo já estiverem pareados com outros dispositivos Bluetooth® (ou seja, smartphone ou acessórios sem fio), desligue esses dispositivos Bluetooth durante o processo de vinculação.

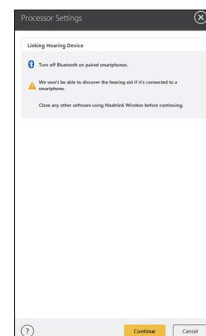
Selecione a aba IMPLANTE em Dados do Paciente para adicionar o aparelho auditivo. Isso fará com que o aparelho auditivo seja exibido no Painel do Paciente.



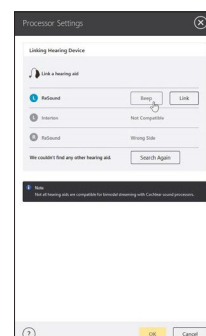
- 1 Selecione *Finalizar* depois *Configurações do Processador*, depois *Vincular*.



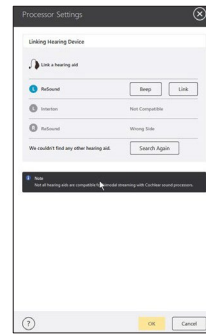
- 2 Pressione *Continuar* e siga os passos para colocar o aparelho auditivo em modo de pareamento. Certifique-se de que o Bluetooth esteja desligado em Configurações no smartphone compatível.



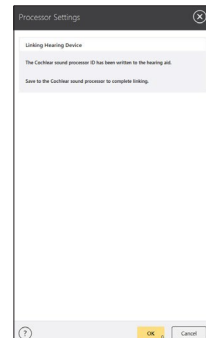
- 3 O aparelho auditivo será detectado. Selecione *Bip* para confirmar que o dispositivo correto foi selecionado.



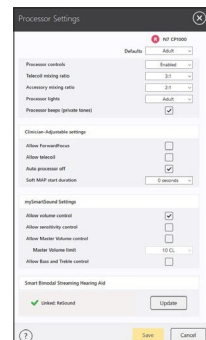
4 Seleccione *Vincular*.



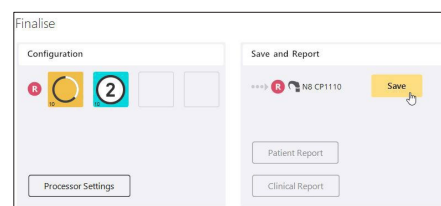
5 Seleccione *OK* após o ID do processador de som ter sido gravado no aparelho auditivo.



6 O aparelho auditivo vinculado agora aparecerá em Configurações do Processador. *Salvar* para finalizar a vinculação.



7 Na tela Finalizar, seleccione *Salvar* para salvar no processador de som.



3. Balancear a sonoridade bimodal no ReSound Smart Fit

Enquanto usa o processador de som e o aparelho auditivo, peça ao usuário para avaliar se o som está centralizado no meio da cabeça, em vez de em um dos lados, usando fala conversacional.¹ Se o som não estiver balanceado, ajuste o ganho do aparelho auditivo no ReSound Smart Fit para alcançar o equilíbrio de sonoridade preferido do usuário.

Se necessário, use AutoRelate no menu Ferramentas para aplicar outros programas de ajustes finos.

Programação concluída

1. Cochlear Limited. D1195503 Bimodal CI Whitepaper. 2017, Nov; Data on File.

Fluxo de adaptação para streaming bimodal através de um acessório sem fio

1. Adaptar dispositivos

Embora os dispositivos possam ser adaptados em qualquer ordem, o aparelho auditivo e o processador de som devem ser atribuídos à orelha correta.

Programar aparelho auditivo

Use o ReSound Smart Fit para programar o aparelho auditivo para audibilidade.

Recomendamos os seguintes parâmetros:

- Audiogram+, NAL-NL2 ou prescrição preferida
- Experiência: Não Linear
- P1 All Around (Soft Switching)

Modifique ganho, saída máxima de potência e resposta de frequência com base no feedback e preferência do usuário.

No ReSound Smart Fit, use AutoRelate no menu Ferramentas para aplicar os programas para acessório de telefone e acessório de streaming.

Não é necessário ajustar a proporção de mistura para o Cochlear Mini Microphone 2/2+ ou ReSound Micro / Multi Mic.

Para o Cochlear TV Streamer, ReSound TV Streamer 2, Cochlear Phone Clip ou ReSound Phone Clip+ você precisará ajustar a proporção de mistura para -6 dB.



Programar implante coclear

Use o software Custom Sound Pro para programar o processador de som. Se necessário, realize o ajuste fino do MAPA para obter sonoridade, qualidade sonora e compreensão de fala aceitáveis. Coloque o programa preferido em P1 e salve no processador.

2. Balancear a sonoridade bimodal no ReSound Smart Fit

Enquanto usa o processador de som e o aparelho auditivo, peça ao usuário para avaliar se o som está centralizado no meio da cabeça, em vez de em um dos lados, usando fala conversacional.¹ Se o som não estiver balanceado, ajuste o ganho do aparelho auditivo no ReSound Smart Fit para alcançar o equilíbrio de sonoridade preferido do usuário.

Se necessário, use AutoRelate no menu Ferramentas para aplicar outros programas de ajustes finos.

Programação concluída

Quais processadores de som e aparelhos auditivos oferecem streaming?

Links rápidos

- [Como identificar um aparelho auditivo ReSound](#)
- [Fluxo de adaptação para streaming bimodal inteligente](#)
- Para dispositivos iOS e Android™ compatíveis acesse www.cochlear.com/global/en/compatibility/compatible-resound-hearing-aids ou www.gnhearing.com/products/compatibility

Bimodal inteligente Streaming bimodal direto para ambos os dispositivos compatíveis sem um acessório intermediário

Bimodal Streaming bimodal para ambos os dispositivos compatíveis através de um acessório sem fio

Processadores de som e aparelhos auditivos		Streaming direto*				Acessórios sem fio											
		Dispositivos iOS compatíveis		Dispositivos Android™ compatíveis		ReSound Phone Clip+ ou Cochlear Phone Clip		ReSound Micro / Multi Mic ou Cochlear Mini Microphone 2/2+		ReSound TV Streamer 2 ou Cochlear TV Streamer		ReSound TV-Streamer+		ReSound Multi-Mic+			
		Dispositivo único	Bimodal inteligente	Dispositivo único	Bimodal inteligente	Dispositivo único	Bimodal	Dispositivo único	Bimodal	Dispositivo único	Bimodal	Dispositivo único	Bimodal	Dispositivo único	Bimodal		
Cochlear	Nucleus® 8	✓	✓	✓	✓	✓	✓	✓	✓	✓	✓	✓					
	Nucleus® 8 Nexa™	✓	✓	✓	✓	✓	✓	✓	✓	✓	✓	✓					
	Kanso® 3	✓	✓	✓	✓	✓	✓	✓	✓	✓	✓	✓					
	Kanso® 3 Nexa™	✓	✓	✓	✓	✓	✓	✓	✓	✓	✓	✓					
	Kanso® 2	✓	✓	✓	✓	✓	✓	✓	✓	✓	✓	✓					
	Nucleus 7	✓	✓	✓	✓	✓	✓	✓	✓	✓	✓	✓					
	Kanso					✓	✓	✓	✓	✓	✓	✓					
	Baha® 7	✓		✓		✓	✓	✓	✓	✓	✓	✓	✓	✓	✓	✓	✓
	Osia® 2	✓				✓	✓	✓	✓	✓	✓	✓					
	Baha® 6 Max	✓		✓		✓	✓	✓	✓	✓	✓	✓					
Baha® 5	✓				✓	✓	✓	✓	✓	✓	✓						
ReSound	Nexia™	✓	✓	✓	✓	✓	✓	✓	✓	✓	✓	✓	✓	✓	✓	✓	
	OMNIA™	✓	✓	✓	✓	✓	✓	✓	✓	✓	✓	✓					
	ONE™	✓	✓	✓	✓	✓	✓	✓	✓	✓	✓	✓					
	Key™™	✓	✓	✓	✓	✓	✓	✓	✓	✓	✓	✓					
	LINX Quattro™	✓	✓	✓	✓	✓	✓	✓	✓	✓	✓	✓					
	ENZO Q™	✓	✓	✓	✓	✓	✓	✓	✓	✓	✓	✓					

ReSound Enzo™ IA, ReSound Vivia™ e ReSound Savi™ não são compatíveis bimodalmente. ReSound Nexia™ é a solução bimodal inteligente recomendada de aparelho auditivo. A Cochlear e a GN estão trabalhando ativamente para oferecer novas soluções bimodais de última geração a profissionais de saúde auditiva e usuários por meio da Smart Hearing Alliance.

* Para streaming em iOS e Android, o firmware do dispositivo pode precisar ser atualizado para a versão mais recente. Para obter as informações mais recentes de compatibilidade e dispositivos visite cochlear.com/compatibility e gnhearing.com/en/products/compatibility

** Para ReSound Key 4 e 3. ReSound Key 2 é compatível bimodal apenas com os acessórios sem fio.

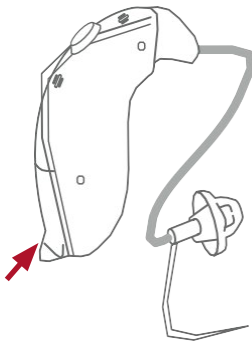
Como identificar um aparelho auditivo ReSound

Links rápidos

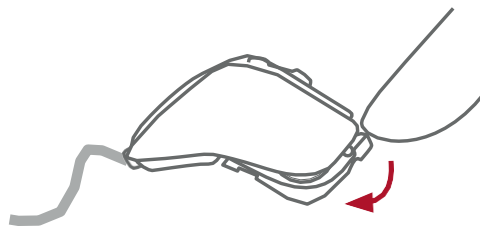
→ [Quais processadores de som e aparelhos auditivos oferecem streaming?](#)

Para determinar o modelo de um aparelho auditivo ReSound, você precisa do código do dispositivo:

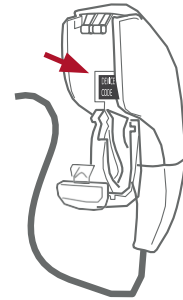
- Para um aparelho auditivo recarregável, o código estará localizado na lateral do dispositivo.
- Para um aparelho auditivo não recarregável, o código estará localizado dentro do compartimento da bateria. Siga as instruções abaixo para ver o código do dispositivo.



Porta da bateria



Use a unha para puxar a porta da bateria e depois remova a bateria.



O código do dispositivo agora pode ser visto dentro do aparelho auditivo.

Os elementos alfanuméricos do código do dispositivo indicam o tipo de aparelho auditivo. As primeiras letras representam o modelo do aparelho auditivo.

NX 960S - DRWC

NX
960S
- DRWC

Model code

Style & Technology

Features

Example device code only.

Para identificar o modelo do aparelho auditivo, encontre o código do modelo na tabela abaixo.

Modelo de aparelho auditivo	Nexia	OMNIA	ONE	Key	LINX Quattro	ENZO Q	LiNX 3D	ENZO 3D	LINX ²	LINX	ENZO ²	ENZO	Up Smart	Enya
Código do modelo	NX	RU	RT	KE	RE	EQ	LT	ET	LS	LN	EN	EO	UPS	EY

A Cochlear e a ReSound colaboram na Smart Hearing Alliance para desenvolver soluções auditivas avançadas e inovadoras para você.



Cochlear Limited
1 University Ave, Macquarie University, NSW 2109, Australia
Telephone: +61 2 9428 6555



resound.com

GN Hearing A/S
Lautrupbjerg 7, 2750 Ballerup, Denmark
Telephone: +45 45 75 11 11

Hear now. And always

GN Bringing People Closer

A ReSound faz parte do grupo GN. A GN aproxima as pessoas por meio de soluções líderes em áudio, vídeo, jogos e audição.

Este material destina-se a profissionais de saúde. Se você é um consumidor, consulte um profissional de saúde sobre tratamentos para perda auditiva. Os resultados podem variar, e seu profissional de saúde o aconselhará sobre os fatores que podem afetar o seu resultado. Sempre leia as instruções de uso. Nem todos os produtos estão disponíveis em todos os países.

Os processadores de som Cochlear Nucleus 8, Nucleus 8 Nexa, Kanso 3, Kanso 3 Nexa, Nucleus 7 e Kanso 2 são compatíveis com iPhone, iPad e iPod touch. O aplicativo Cochlear Nucleus Smart está disponível na App Store e no Google Play. Para obter informações sobre compatibilidade, visite www.gnhearing.com/en/products/compatibility.

Cochlear, Hear now. And always, HearYourWay, Nexa, Nucleus, Kanso, Baha, Osia, o logotipo elíptico e True Wireless são marcas comerciais ou marcas registradas do grupo de empresas Cochlear (salvo indicação em contrário).

ReSound, ReSound Smart 3D, ReSound Enzo IA, ReSound Vivia, ReSound Savi, ReSound Nexia, ReSound Enzo, ReSound Vivia, ReSound Savi, ReSound OMNIA, ReSound ONE, ReSound Key, ReSound LiNX, ReSound Quattro e ReSound ENZO Q são marcas comerciais da GN Hearing A/S. Determinados aparelhos auditivos ReSound são compatíveis com iPhone, iPad e iPod touch. O aplicativo ReSound Smart e o aplicativo ReSound Smart 3D estão

disponíveis na App Store e no Google Play. informações de compatibilidade visite www.resound.com/compatibility.

Android, Google Play e o logotipo do Google Play são marcas registradas da Google LLC.

Apple, o logotipo da Apple, iPhone, iPad e iPod Touch são marcas comerciais da Apple Inc., registradas nos EUA e em outros países. App Store é uma marca de serviço da Apple Inc., registrada nos EUA e em outros países.

“NOAHlink” é uma marca registrada da HIMSA II K/S na Dinamarca. Fora da Dinamarca, “NOAHlink” é uma marca comercial da HIMSA II K/S. A marca nominativa e os logotipos Bluetooth® são marcas registradas de propriedade da Bluetooth SIG, Inc., e qualquer uso dessas marcas pela Cochlear Limited é feito sob licença.

Dolby e o símbolo de duplo D são marcas registradas da Dolby Laboratories.

© Cochlear Limited 2025. D2420936 SHA Bimodal Fitting Flow (Custom Sound 7.1) PT-BR LATAM