

# Guía de enlace de Cochlear<sup>™</sup>

para iPhone<sup>®</sup>/iPod touch<sup>®</sup>/iPad<sup>®</sup>

## Símbolos utilizados en este documento

---



**Nota:** Información o aviso importante.

---



**Consejo:** Consejo para ahorrar tiempo.

---



**Precaución (daños materiales):** Hay que tener especial cuidado para garantizar la seguridad y la efectividad. Podrían producirse daños en el equipo.

---



**Advertencia (lesiones):** Posibles peligros para la seguridad y reacciones adversas graves. Podrían lesionarse personas.

---

# Contenido

Acerca de esta guía .....	1
Enlazar los procesadores de sonido .....	2
Enlace y verificación bimodal.....	5
Enlazar el procesador de sonido y la prótesis auditiva para el control bimodal .....	6
Desenlazar los procesadores de sonido y la prótesis auditiva .....	11
Deshabilitar el streaming de audio.....	12
Información adicional.....	13

# Acerca de esta guía

En esta guía se describen las instrucciones de enlace con su iPhone®, iPod® touch o iPad® para los pacientes con implantes auditivos y las personas a su cargo para<sup>1</sup>:

- Procesadores de sonido Cochlear™ Nucleus® 8
- Procesadores de sonido Cochlear Nucleus 7
- Procesadores de sonido Cochlear Nucleus Kanso® 3
- Procesadores de sonido Kanso 2

Transmita audio y controle y monitorice sus procesadores de sonido a través de la **aplicación Nucleus Smart** o de las funciones de accesibilidad auditiva de iOS.

Para enlazar su procesador de sonido para el uso **bimodal** con una **prótesis auditiva ReSound compatible**<sup>2</sup>, consulte las instrucciones sobre el enlace bimodal de la página 5. Con una sola aplicación, la aplicación Nucleus Smart, puede controlar su procesador de sonido y su prótesis auditiva ReSound al mismo tiempo, así como transmitir el sonido a ambos oídos.

## Más información

Para obtener más información sobre la aplicación, consulte la *Guía de usuario de la aplicación Nucleus Smart*.

Para obtener más información sobre el uso del procesador de sonido y sus accesorios, consulte la *Guía de usuario del procesador de sonido*.

Visite nuestro sitio web para descubrir sugerencias, tutoriales en vídeo y mucho más:

[www.cochlear.com/](http://www.cochlear.com/)

<sup>1</sup> No todos los productos están disponibles en todos los países.

<sup>2</sup> La aplicación Nucleus Smart de Cochlear está disponible en la App Store. Para obtener información acerca de la compatibilidad, visite [www.cochlear.com/compatibility](http://www.cochlear.com/compatibility).

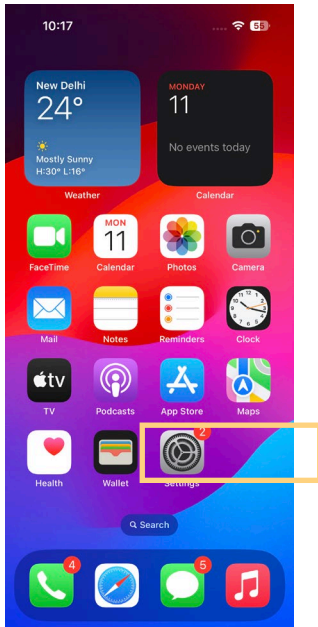
# Enlazar los procesadores de sonido



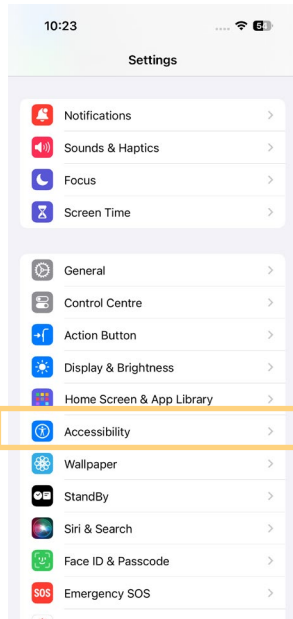
## Nota

- Estas instrucciones son para iOS 15 o versiones posteriores. Otras versiones de iOS pueden tener pantallas ligeramente diferentes.
- Antes de comenzar, un especialista clínico debe programar sus dispositivos auditivos (el procesador o procesadores de sonido y la prótesis auditiva) y vincularlos al software de programación de Cochlear.
- Algunas pantallas mostrarán su nombre, el modelo del procesador de sonido o el modelo de la prótesis auditiva. Las imágenes que se muestran aquí son únicamente pantallas de ejemplo y pueden diferir de lo que vea en su dispositivo Apple.
- Si ya ha enlazado otros procesadores de sonido o prótesis auditivas, en primer lugar deberá desenlazarlos. Vaya a la página 11 para consultar las instrucciones de desenlace.

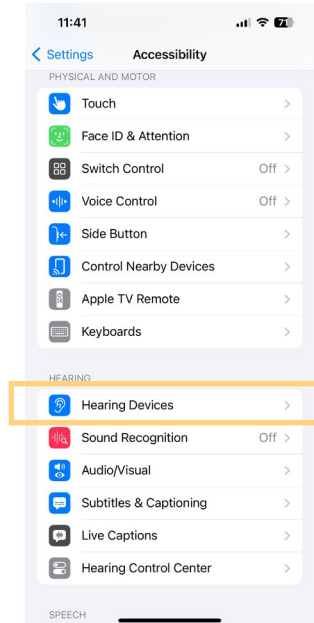
1. En el dispositivo, toque **Settings** (Ajustes).



2. Pulse **Accessibility** (Accesibilidad).



3. Pulse **Hearing Devices** (Dispositivos auditivos).

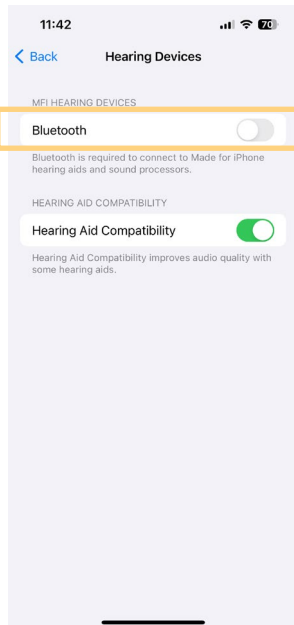


## Nota

Si se abre la pantalla **Hearing Devices** (Dispositivos auditivos), vaya al paso 4.

## Enlazar los procesadores de sonido (continuación)

4. Si el **Bluetooth** no está activado, toque **Bluetooth**.



5. **APAGUE** los procesadores de sonido y, a continuación, **ENCIÉNDALOS**.

Si tiene dos procesadores de sonido, tendrá que enlazarlos a la vez. **APAGUE** los dos procesadores de sonido y, a continuación, **ENCIÉNDALOS**.

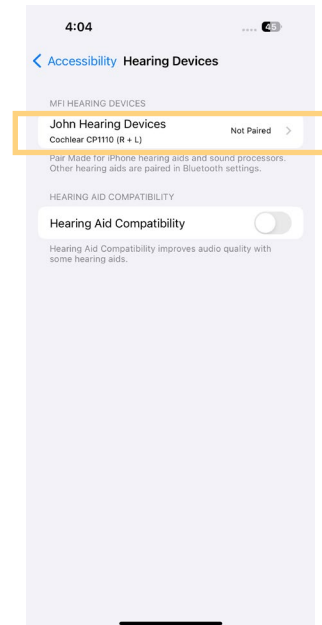
El dispositivo busca los procesadores de sonido...



### Nota

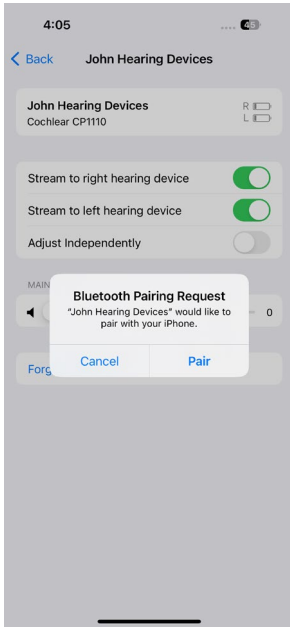
Si utiliza un **procesador de sonido** y una **prótesis auditiva compatible**, también podrá enlazarlos de esta manera.

6. Seleccione el nombre de su dispositivo auditivo cuando aparezca en la pantalla.



## Enlazar los procesadores de sonido (continuación)

7. Pulse **Pair** (Enlazar) para confirmar el enlace. Si tiene dos procesadores de sonido, este mensaje aparecerá dos veces.



8. Espere a que aparezcan los indicadores de enlace en el procesador de sonido. El proceso puede durar hasta 2 minutos.

Cuando el proceso de enlace finalice, se le indicará de la siguiente forma:

Parpadeo azul durante 4 segundos



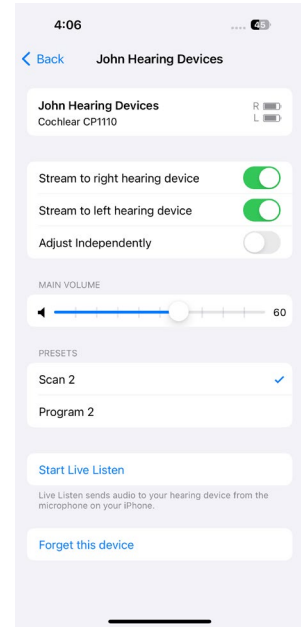
Tono oscilante



### Nota

No comience a transmitir audio hasta que no haya terminado el enlace.

9. Enlace finalizado correctamente.



Ya está listo para configurar y utilizar las funciones de la **aplicación Nucleus Smart**. Consulte la *Guía de usuario de la aplicación Nucleus Smart* para obtener más información.



### Nota

- **Interferencias de radio:** al intentar enlazar o conectar su procesador de sonido con un dispositivo iPhone, iPod touch o iPad, puede experimentar interferencias de otros dispositivos (por ejemplo, un microondas, un router inalámbrico o TV Streamer). Si esto ocurre, aléjese del dispositivo y vuelva a intentarlo.
- **Enlace con múltiples dispositivos Apple:** puede enlazar su procesador de sonido con hasta 5 dispositivos Apple compatibles, pero solo puede controlarlo desde un dispositivo Apple cada vez.

# Enlace y verificación bimodal

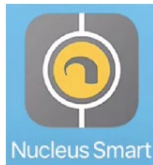
Con el control bimodal puede gestionar tanto el procesador de sonido como la prótesis auditiva ReSound a través de la aplicación Nucleus Smart.

Primero debe enlazar el procesador de sonido listo para el control bimodal con una prótesis auditiva ReSound compatible<sup>1</sup>:

1. **Desenlace** cualquier procesador de sonido o prótesis auditiva que ya estuvieran enlazados a su dispositivo Apple. Consulte *Desenlazar los procesadores de sonido y la prótesis auditiva* en la página 11.
2. **Enlace el procesador de sonido** con un dispositivo Apple. Consulte *Enlazar los procesadores de sonido* en la página 4 para obtener instrucciones sobre el enlace.

Las instrucciones de las siguientes páginas de esta guía le mostrarán en la aplicación Nucleus Smart cómo:

1. **Enlazar su prótesis auditiva ReSound** con su dispositivo Apple.
2. **Comprobar su procesador de sonido y prótesis auditiva ReSound** antes de comenzar a utilizar el control bimodal en la aplicación Nucleus Smart.



## Dispositivos inalámbricos

Todos los dispositivos inalámbricos deben enlazarse por separado con los dos dispositivos auditivos (el procesador de sonido y la prótesis auditiva) a través de la aplicación Nucleus Smart para poder utilizarlos.



### Nota

Si no se muestran los dispositivos inalámbricos de la prótesis auditiva, deberá reiniciarla. Para ello, **APÁGUELA** y vuelva a **ENCENDERLA**.

<sup>1</sup> Para saber más acerca de la compatibilidad, visite [www.cochlear.com/compatibility](http://www.cochlear.com/compatibility)

# Enlazar el procesador de sonido y la prótesis auditiva para el control bimodal

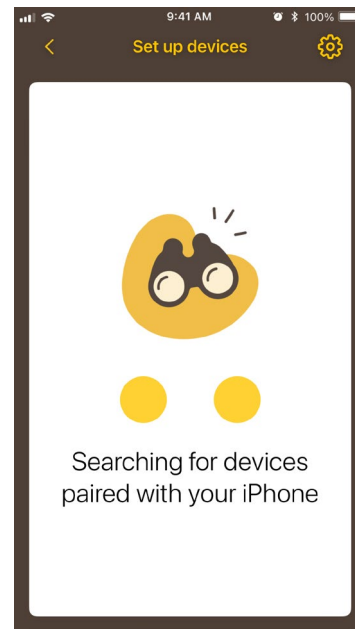
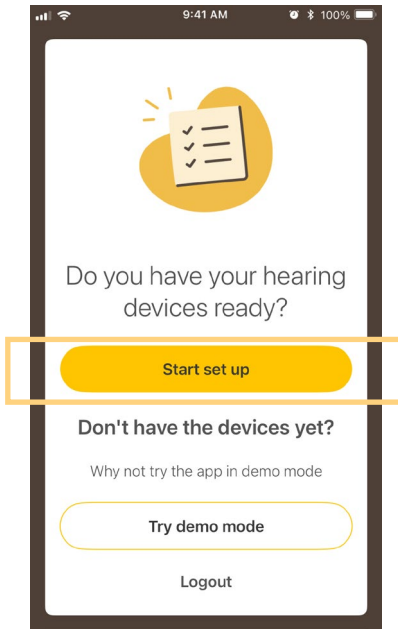
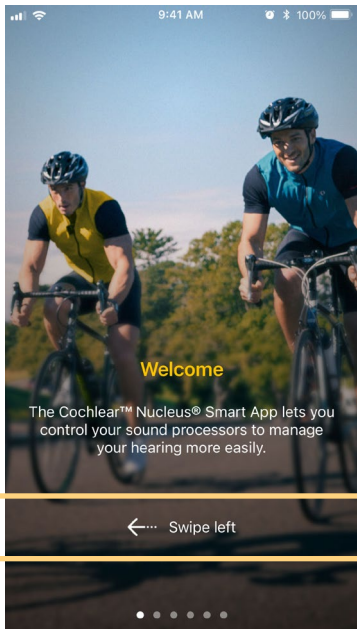
**Abra la aplicación Nucleus Smart.** Las pantallas iniciales de la función bimodal le irán orientando paso a paso en el proceso de enlace y comprobación.



## Nota

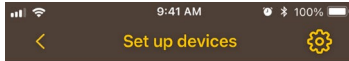
En el caso de los dispositivos Apple, puede enlazar los dispositivos auditivos (el procesador de sonido y la prótesis auditiva) en cualquier orden.

1. Siga las instrucciones de la pantalla de bienvenida:
  - Primeros pasos
  - Seleccionar su tipo de cuenta
  - Iniciar sesión con su cuenta de Cochlear segura o crear una cuenta nueva
2. Tenga el procesador de sonido y la prótesis auditiva a mano y listos (cargados y encendidos) para iniciar el proceso de control bimodal.  
Si la opción Bluetooth está desactivada, selecciónela.  
Toque **Start set up** (Iniciar la configuración).
3. La aplicación Nucleus Smart **buscará los dispositivos auditivos** enlazados con el dispositivo Apple.



## Enlazar el procesador de sonido y la prótesis auditiva para el control bimodal (continuación)

4. La aplicación Nucleus Smart se conectará a los dispositivos auditivos que se muestran en la pantalla y que están enlazados con el dispositivo Apple.



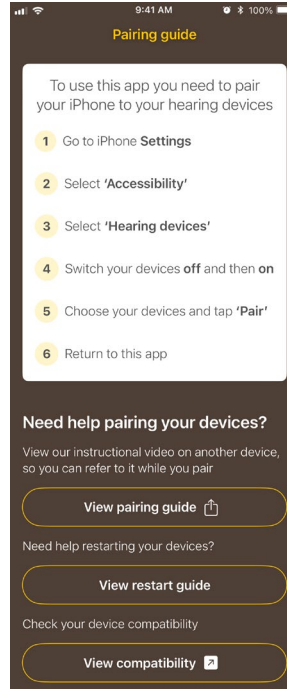
### Connecting to processors

Checking device last known settings...

Checking devices' last known settings  
This may take up to 30 seconds

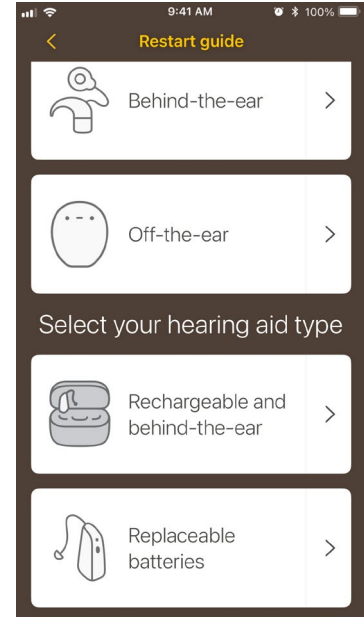
5. Si los dispositivos auditivos se conectan correctamente al dispositivo Apple, continúe con el paso 11.

Si los dispositivos auditivos no se detectan, deberá seguir en primer lugar las instrucciones en pantalla de la "Guía de enlace". Continúe con el paso 6 de esta guía.



6. Seleccione su tipo de procesador de sonido.

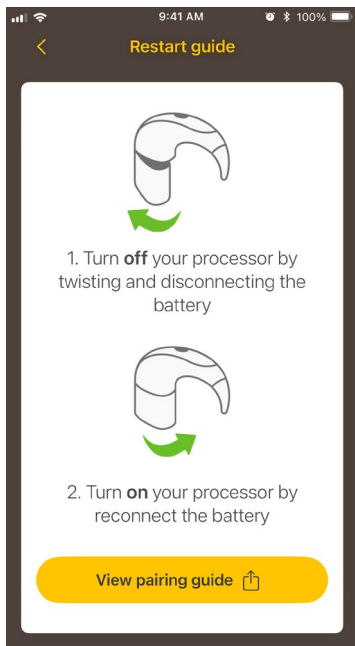
Seleccione su tipo de prótesis auditiva.



## Enlazar el procesador de sonido y la prótesis auditiva para el control bimodal (continuación)

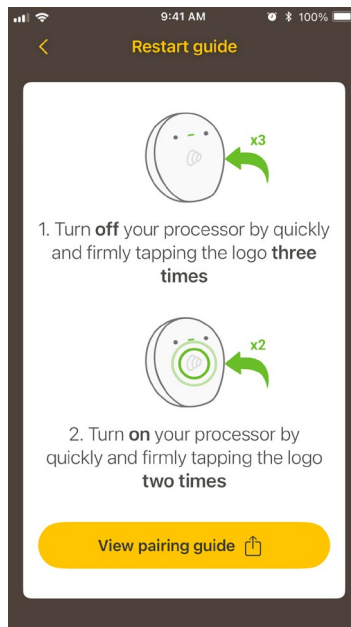
7. Si tiene un procesador de sonido retroauricular, **DESCONECTE** la pila para apagar su procesador.

Vuelva a **CONECTAR** la pila para encender su procesador de sonido.



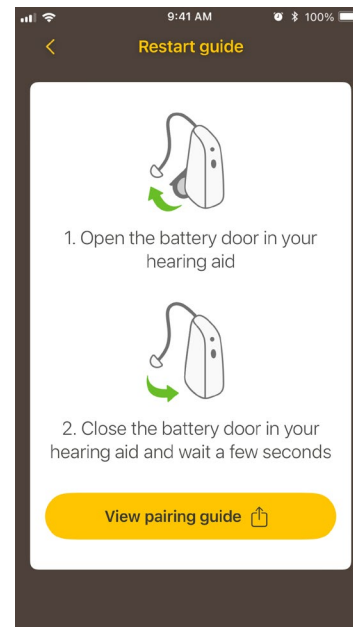
8. Si tiene un procesador de sonido externo a la oreja, pulse tres veces el procesador de sonido para **APAGARLO**.

Pulse dos veces el procesador de sonido para **ENCENDERLO**.



9. Si tiene una prótesis auditiva con pila **reemplazable**, abra la tapa de la pila de la prótesis auditiva para **APAGARLA**.

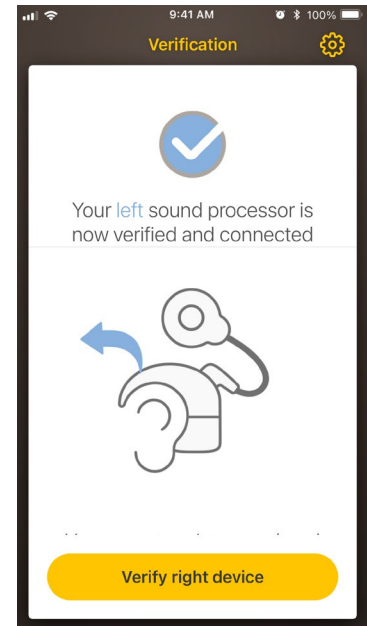
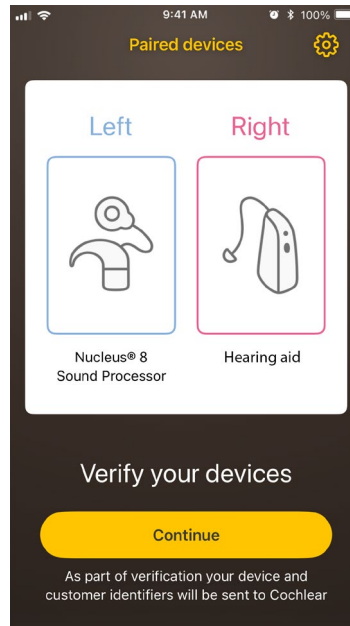
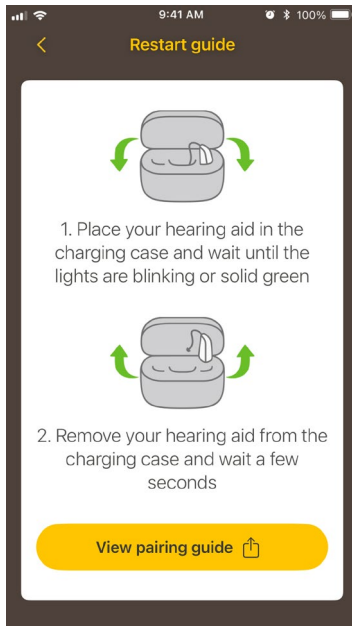
Cierre la tapa de la pila y espere unos segundos para **ENCENDER** la prótesis auditiva.



## Enlazar el procesador de sonido y la prótesis auditiva para el control bimodal (continuación)

10. Si tiene una prótesis auditiva con pila **recargable**, siga las instrucciones de la pantalla Restart guide (Guía de reinicio).
11. Seleccione **Continue** (Continuar) para verificar los dispositivos auditivos enlazados que se muestran en la pantalla.
12. Siga los mensajes de la **pantalla Verification** (Verificación) para **comprobar su procesador de sonido**.

Si la verificación **no se realiza correctamente**, se mostrará un error. La aplicación seguirá funcionando con el procesador de sonido en el modo unilateral.

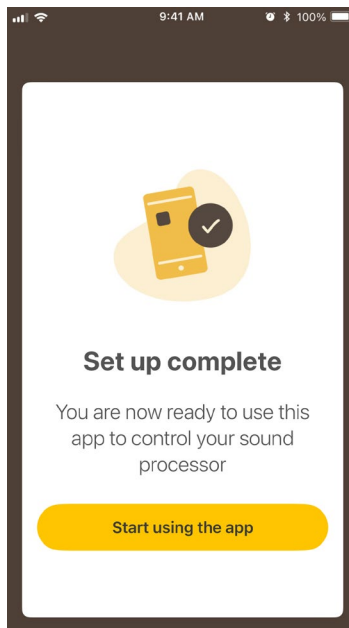
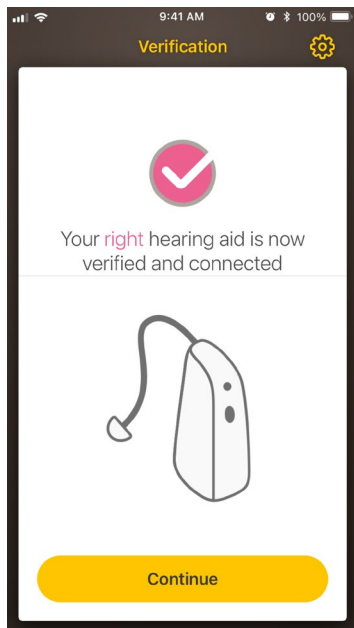


## Enlazar el procesador de sonido y la prótesis auditiva para el control bimodal (continuación)

13. Siga las instrucciones de la **pantalla Verification** (Verificación) para **comprobar su prótesis auditiva**.

Si la verificación **no se realiza correctamente**, se mostrará un error. La aplicación seguirá funcionando con el procesador de sonido en el modo unilateral.

14. Ya está todo listo para empezar a utilizar la **aplicación Nucleus Smart** para controlar el procesador de sonido y la prótesis auditiva al mismo tiempo.



# Desenlazar los procesadores de sonido y la prótesis auditiva

Si cambia de procesador de sonido o de prótesis auditiva, por ejemplo, si recibe un nuevo procesador de sonido por parte del centro de reparación, deberá:

- Desenlazar el antiguo procesador de sonido y, a continuación,
- Enlazar el nuevo procesador de sonido.

Desenlazar los antiguos procesadores de sonido:

1. Vaya a *Settings > Accessibility > Hearing Devices* (Ajustes > Accesibilidad > Dispositivos auditivos) (consulte la página 4).
2. Seleccione el procesador o procesadores de sonido enlazados.
3. Toque *Forget this device* (Omitir dispositivo) para desenlazar el procesador de sonido.
4. Apague el procesador de sonido.

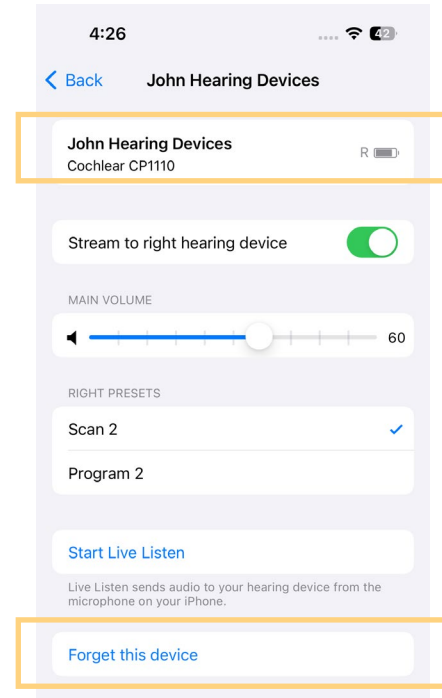
Para el uso bimodal, deberá:

1. Desenlazar el procesador de sonido.
2. Desenlazar la prótesis auditiva.
3. Enlazar el procesador de sonido y la prótesis auditiva.



## Nota

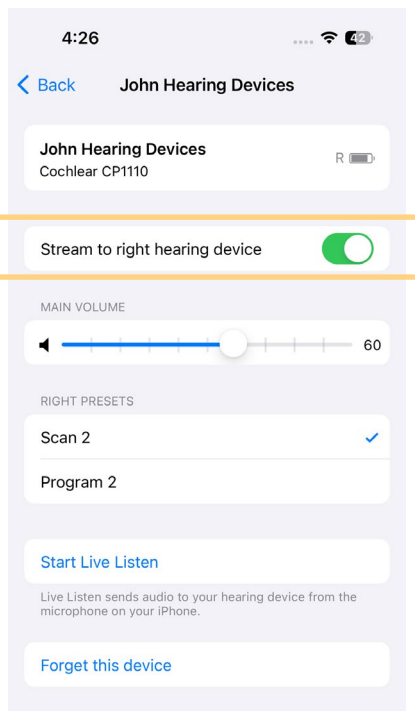
- Si tiene dos procesadores de sonido enlazados al iPhone, iPod touch o iPad, ambos se desenlazarán.
- Si recibe una nueva prótesis auditiva, deberá ponerse en contacto con su especialista clínico para configurar la nueva prótesis auditiva. A continuación, podrá seguir los pasos anteriores para el control bimodal.



# Deshabilitar el streaming de audio

Para deshabilitar el streaming de audio:

1. Vaya a *Settings > Accessibility > Hearing Devices* (Ajustes > Accesibilidad > Dispositivos auditivos) (consulte la página 4).
2. Toque **Stream** (Transmitir) al dispositivo auditivo para deshabilitar el streaming a sus procesadores de sonido.



# Información adicional

## Aviso legal de marcas

ACE, Advance Off-Stylet, AOS, Ardium, AutoNRT, Autosensitivity, Baha, Baha SoftWear, BCDrive, Beam, Bring Back the Beat, Button, Carina, Cochlear, 科利耳, コクレア, 코클리어, Cochlear SoftWear, Contour, 콘트루아, Contour Advance, Custom Sound, DermaLock, Freedom, Hear now. And always, Hugfit, Human Design, Hybrid, Invisible Hearing, Kanso, LowPro, MET, MP3000, myCochlear, mySmartSound, Nexa, NRT, Nucleus, Osia, Outcome Focused Fitting, Off-Stylet, Piezo Power, Profile, Slimline, SmartSound, Softip, SoundArc, SoundBand, True Wireless, el logotipo elíptico, Vistafix, Whisper, WindShield y Xidium son marcas comerciales o marcas comerciales registradas del grupo de empresas de Cochlear.

Bluetooth es una marca registrada de Bluetooth SIG. Apple, iPad, iPhone y iPod touch son marcas comerciales de Apple Inc, registradas en EE. UU. y en otros países. Android es una marca comercial de Google Inc. Google Play y el logotipo de Google Play son marcas comerciales de Google LLC. ReSound es una marca comercial de GN Hearing A/S.

# Hear now. And always

**AU Cochlear Ltd** (ABN 96 002 618 073)  
1 University Avenue, Macquarie University,  
NSW 2109, Australia  
Tel: +61 2 9428 6555

**EC REP | DE Cochlear Deutschland GmbH  
& Co. KG** Mailänder Straße 4 a, 30539  
Hannover, Germany  
Tel: +49 511 542 770

**CH REP | CH Cochlear AG** Peter Merian-Weg  
4, 4052 Basel, Switzerland  
Tel: +41 61 205 8204

**US Cochlear Americas** 10350 Park Meadows  
Drive, Lone Tree, CO 80124, USA  
Tel: +1 (800) 523 5798

**CA Cochlear Canada Inc** 2500-120 Adelaide  
Street West, Toronto, ON M5H 1T1, Canada  
Tel: +1 (800) 523 5798

**GB Cochlear Europe Ltd** 6 Dashwood Lang  
Road, Bourne Business Park, Addlestone,  
Surrey KT15 2HJ, United Kingdom  
Tel: +44 1932 26 3400

**BE Cochlear Benelux NV**  
Schaliënhoevedreef 20 i, B-2800 Mechelen,  
Belgium  
Tel: +32 15 79 55 11

**FR Cochlear France S.A.S.** 135 Route de  
Saint-Simon, 31035 Toulouse, France  
Tel: +33 5 34 63 85 85 (International)  
or 0805 200 016 (National)

**IT Cochlear Italia S.r.l.** Via Trattati  
Comunitari Europei 1957-2007 n.17, 40127  
Bologna (BO), Italy  
Tel: +39 051 601 53 11

**SE Cochlear Nordic AB** Konstruktionsvägen  
14, 435 33 Mölnlycke, Sweden  
Tel +46 31 335 14 61

[www.cochlear.com](http://www.cochlear.com)

**TR Cochlear Tıbbi Cihazlar ve Sağlık  
Hizmetleri Ltd. Şti.** Küçükbakkalköy Mah, Defne  
Sok, Büyükhanlı Plaza No:3 Kat:3 Daire: 9-10-  
11-12, 34750, Ataşehir, İstanbul, Türkiye  
Tel: +90 216 538 5900

**HK Cochlear (HK) Limited** Room 1404-1406,  
14/F, Leighton Centre, 77 Leighton Road,  
Causeway Bay, Hong Kong  
Tel: +852 2530 5773

**KR Cochlear Korea Ltd** 2nd Floor, Yongsan  
Centreville Asterium, 25, Hangang-daero 30 gil,  
Yongsan-gu, Seoul, Korea (04386)  
Tel: +82 2 533 4450

**CN Cochlear Medical Device (Beijing) Co.,  
Ltd** Unit 2608-2617, 26th Floor, No.9 Building,  
No.91 Jianguo Road, Chaoyang District, Beijing  
100022, P.R. China  
Tel: +86 10 5909 7800

**IN Cochlear Medical Device Company  
India Pvt. Ltd.** Ground Floor, Platina Building,  
Plot No C-59, G-Block, Bandra Kurla Complex,  
Bandra (E), Mumbai – 400 051, India  
Tel: +91 22 6112 1111

**JP 株式会社日本コクレア(Nihon Cochlear  
Co Ltd)** 〒113-0033 東京都文京区本郷2-3-7 お茶  
の水元町ビル  
Tel: +81 3 3817 0241

**AE Cochlear Middle East FZ-LLC** Dubai  
Healthcare City, Al Razi Building 64, Block  
A, Ground Floor, Offices IR1 and IR2, Dubai,  
United Arab Emirates  
Tel: +971 4 818 4400

**PA Cochlear Latinoamérica S.A.** International  
Business Park, Building 3835, Office 403,  
Panama Pacifico, Panama  
Tel: +507 830 6220

**NZ Cochlear NZ** Limited Level 4, Takapuna  
Towers, 19-21 Como St, Takapuna,  
Auckland 0622, New Zealand  
Tel: + 64 9 914 1983

Made for  
 iPhone | iPad | iPod

© Cochlear Limited 2024

P2172450 D2172764-V2

Spanish translation of D2061982-V2 2024-10

**Cochlear** 