

# คู่มือการจับคู่ Cochlear™ (สำหรับ Android™)



คู่มือนี้จะบอกวิธีการจับคู่เครื่องแปลงสัญญาณเสียง Cochlear™ Nucleus® 8, Nucleus 7, Nucleus 7 SE, Nucleus 7 S หรือ Kanso® 2\* กับแอป Nucleus Smart บนสมาร์ตโฟน Android † ที่ใช้งานร่วมกันได้ เพื่อให้คุณสามารถใช้แอปเพื่อควบคุมและตรวจสอบเครื่องแปลงสัญญาณเสียงของคุณ

## หมายเหตุ

- ในการใช้แอป Android เครื่องแปลงสัญญาณเสียงของคุณต้องติดตั้งเฟิร์มแวร์ล่าสุดก่อน โปรดตรวจสอบกับแพทย์ของคุณ
- บางหน้าจอจะแสดงชื่อของคุณและรุ่นของเครื่องแปลงสัญญาณเสียง ภาพที่แสดงในคู่มือนี้เป็นเพียงหน้าจอตัวอย่างเท่านั้น และอาจแตกต่างไปจากที่คุณเห็นในแอปของคุณ ใช้คำแนะนำในคู่มือนี้ร่วมกับหน้าจอที่เกี่ยวข้องในตัวอย่างเพื่อนำทางคุณตลอดการใช้งานแอป

\* ผลิตภัณฑ์บางตัวอาจมีในบางประเทศเท่านั้น

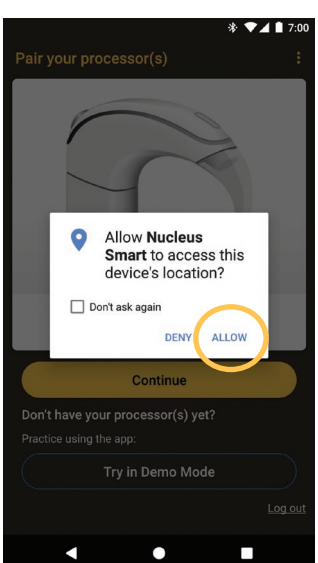
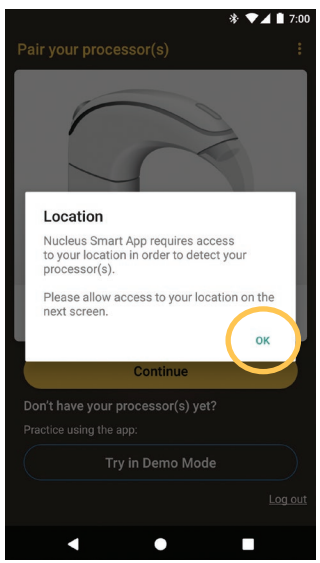
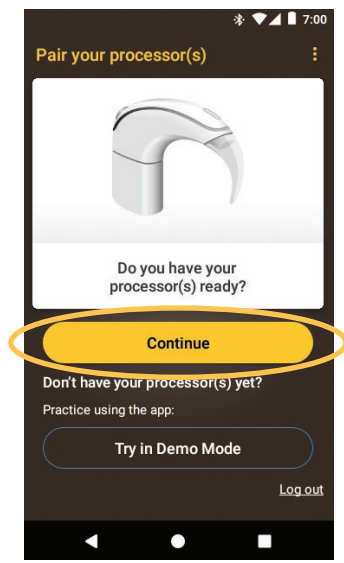
† สำหรับข้อมูลด้านความเข้ากันได้ โปรดไปที่ [www.cochlear.com/compatibility](http://www.cochlear.com/compatibility)

## จับคู่เครื่องแปลงสัญญาณของคุณ

### หมายเหตุ

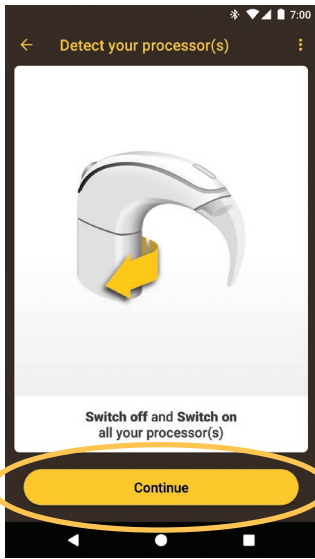
- หากคุณจับคู่เครื่องแปลงสัญญาณเสียงอื่นไว้แล้ว คุณต้องยกเลิกการจับคู่ก่อน คุณคำแนะนำในการยกเลิกการจับคู่ที่หน้า 4
- การรบกวนของคลื่นวิทยุ: ขณะพยายามจับคู่หรือเชื่อมต่อเครื่องแปลงสัญญาณเสียงกับแอป อาจมีสัญญาณรบกวนจากอุปกรณ์บางชนิด (เช่น เตาไมโครเวฟ เสาอากาศไร้สาย หรือ TV Streamer) หากเกิดกรณีนี้ขึ้น ให้ออกจากจุดอุปกรณ์นั้นและลองอีกครั้ง

- 1 เตรียมเครื่องแปลงสัญญาณให้พร้อม
- 2 เปิด Bluetooth บนสมาร์ตโฟน Android ของคุณ
- 3 เปิดแอป Nucleus Smart
- 4 บัดผ่านหน้าจอ Welcome (ยินดีต้อนรับ)
- 5 สร้างบัญชีผู้ใช้ Cochlear ของคุณ หรือ ล็อกอินหากมีบัญชีอยู่แล้ว
- 6 หน้าจอ Pair your processor(s) (จับคู่เครื่องแปลงสัญญาณของคุณ) จะปรากฏขึ้น และแตะ Continue (ดำเนินการต่อ)
- 7 ในป๊อปอัพ Location (ตำแหน่ง) ให้แตะ OK ตกลง
- 8 ในป๊อปอัพ Allow Nucleus Smart (อนุญาต Nucleus Smart) ให้แตะ ALLOW (อนุญาต)

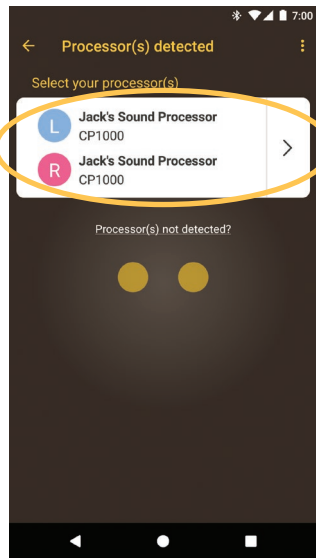


...มีต่อในหน้าถัดไป...

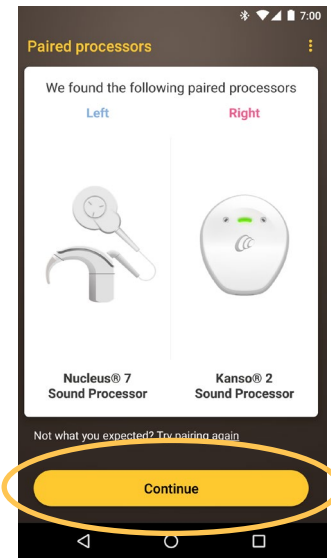
- 9 หน้าจอ Detect your processor(s) (ตรวจจับเครื่องแปลงสัญญาณ) จะปรากฏขึ้น ปิดเครื่องแปลงสัญญาณเสียงของคุณ แล้วเปิดใหม่ หากคุณมีสองเครื่อง ให้ทำทั้งสองเครื่องโดยทำครั้งละเครื่อง หลังจากปิดและเปิดเครื่องแปลงสัญญาณแล้ว ให้แตะ Continue (ดำเนินการต่อ)



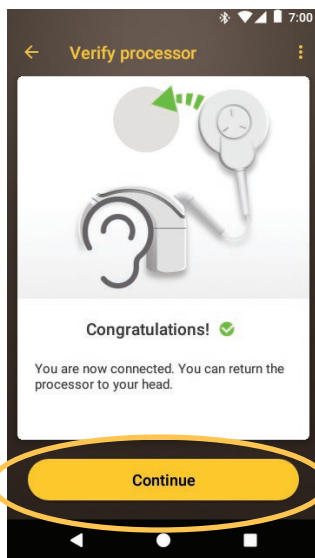
- 10 เมื่อหน้าจอเครื่องแปลงสัญญาณปรากฏ ให้แตะหนึ่งครั้งเพื่อเริ่มการจับคู่



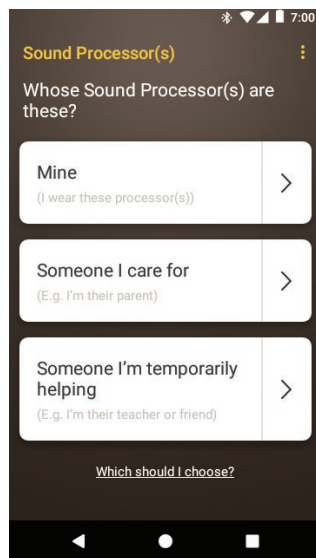
- 11 หน้าจอ Paired processors (เครื่องแปลงสัญญาณที่จับคู่) จะปรากฏเมื่อการจับคู่เสร็จสิ้นแตะ Continue (ดำเนินการต่อ)



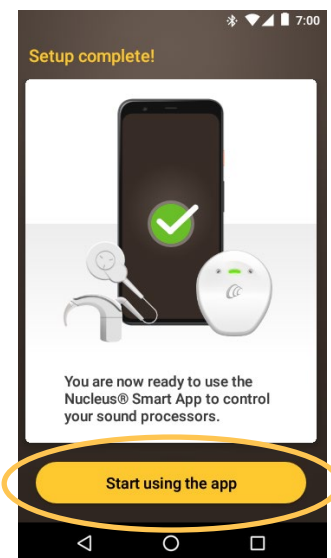
- 12 ทำตามคำแนะนำที่ปรากฏบนหน้าจอเพื่อตรวจสอบเครื่องแปลงสัญญาณเสียงของคุณ หน้าจอ Preparing your Processor(s) (กำลังเตรียมเครื่องแปลงสัญญาณของคุณ) จะแสดงนานสูงสุด 60 วินาที แตะ Continue (ดำเนินการต่อ)



- 13 แตะตัวเลือกในหน้าจอ Sound Processor(s) (เครื่องแปลงสัญญาณเสียง) หากมีข้อความแจ้ง ให้ป้อนรายละเอียดผู้ใช้



- 14 หากหน้าจอ Audio streaming (การสตรีมเสียง) ปรากฏขึ้น ให้ดูขั้นตอนในหน้าถัดไป หรือ หากหน้าจอ Setup complete (การตั้งค่าเสร็จสิ้น) ปรากฏขึ้น ให้แตะ Start using the app (เริ่มใช้แอป)



**หมายเหตุ**  
ในการจับคู่อุปกรณ์ที่ใช้ร่วมกันได้เพิ่มเติม คุณต้องปิดใช้งาน Bluetooth บนอุปกรณ์ที่จับคู่อยู่ก่อน

# สมาร์ทโฟนที่มีการสตรีมเสียงสำหรับเครื่องช่วยฟัง

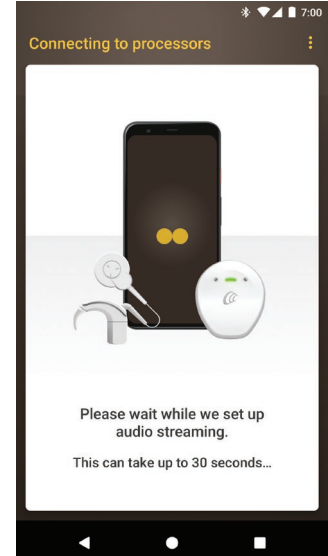
หากสมาร์ทโฟนของคุณสนับสนุนการสตรีมเสียงสำหรับเครื่องช่วยฟัง คุณสามารถรับเสียงจากโทรศัพท์ไปยังเครื่องแปลงสัญญาณของคุณได้โดยตรง  
วิธีการตั้งค่าการสตรีมเสียง:

- 1 เมื่อหน้าจอ Audio streaming (การสตรีมเสียง) ปรากฏ ให้แตะ **Enable** (เปิดใช้) เครื่องแปลงสัญญาณเสียงจะปิดเป็นเวลาคู่หนึ่ง

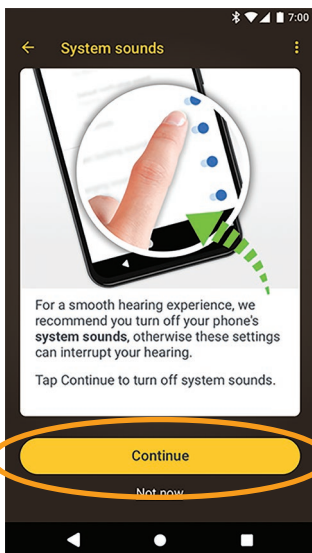


- 2 หากจับคู่กับเครื่องแปลงสัญญาณเสียงอื่นหรือกำลังสตรีมไปยังสมาร์ทโฟนของคุณอยู่ คุณต้องลบเครื่องแปลงสัญญาณเสียงนั้นในตอนนี้นำปฏิบัติตามการเตือนเพื่อ**ลบ**เครื่องแปลงสัญญาณ จากนั้นให้แตะ**ป้อนกลับ**เพื่อกลับไปยังแอป Nucleus Smart

- 3 โปรดรอในขณะที่หน้าจอ Connecting to processor (กำลังเชื่อมต่อกับเครื่องแปลงสัญญาณ) ปรากฏ

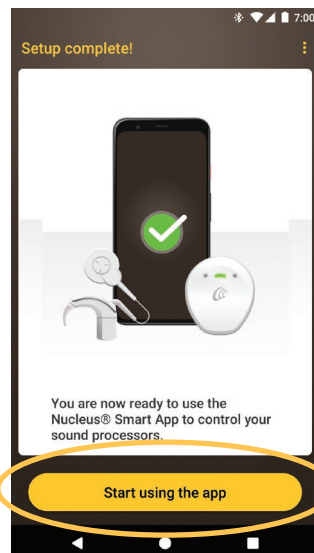


- 4 หากคุณเปิดใช้งานเสียงระบบบนสมาร์ทโฟนของคุณ หน้าจอ System sounds (เสียงระบบ) จะปรากฏ ปฏิบัติตามการเตือนเพื่อ**ปิด**เสียงระบบ จากนั้นให้แตะ**ป้อนกลับ**เพื่อกลับไปยังแอป Nucleus Smart



- 5 เมื่อหน้าจอ Setup complete! (การตั้งค่าเสร็จสิ้น!) ปรากฏขึ้น ให้แตะ **Start using the app** (เริ่มใช้แอป)

- 6 คุณสามารถใช้แอป Nucleus Smart ได้แล้ว! โปรดดูรายละเอียดจากคู่มือผู้ใช้แอป Nucleus Smart



## หมายเหตุ

ในการจับคู่อุปกรณ์ที่ใช้งานร่วมกันได้เพิ่มเติม คุณต้องปิดใช้งาน Bluetooth บนอุปกรณ์ที่จับคู่อยู่ก่อน

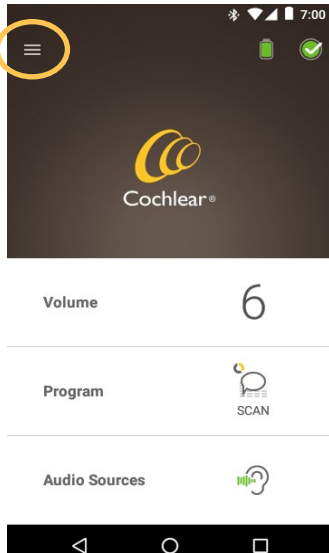
# ยกเลิกการจับคู่เครื่องแปลงสัญญาณของคุณ

หากคุณเปลี่ยนเครื่องแปลงสัญญาณเสียง ตัวอย่างเช่น หากคุณได้รับเครื่องแปลงสัญญาณเสียงใหม่จากศูนย์ซ่อม คุณจะต้อง:

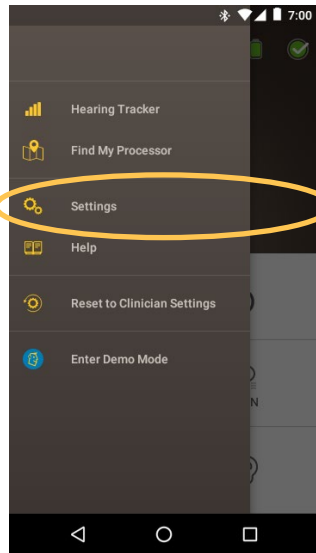
- ยกเลิกการจับคู่เครื่องแปลงสัญญาณเสียงเครื่องเก่า จากนั้น
- จับคู่เครื่องแปลงสัญญาณเสียงใหม่

วิธียกเลิกการจับคู่เครื่องแปลงสัญญาณ:

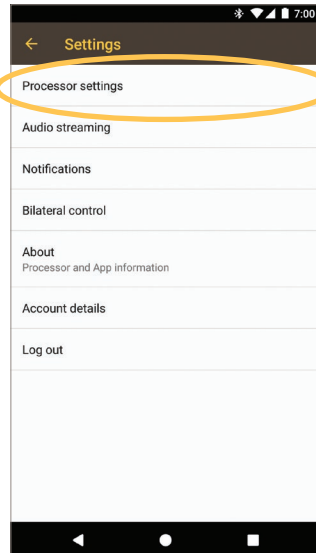
1 เปิดเมนูของแอป



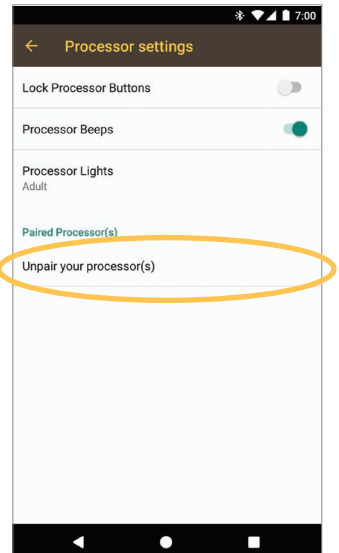
2แตะ Settings (การตั้งค่า)



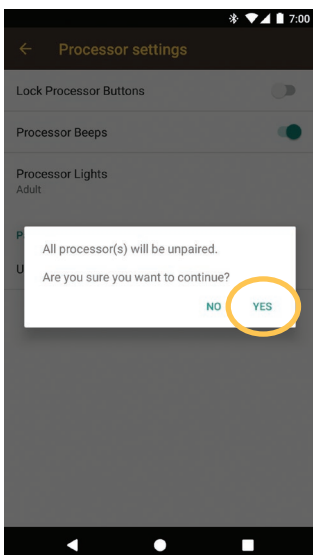
3แตะ Processor settings (การตั้งค่าเครื่องแปลงสัญญาณ)



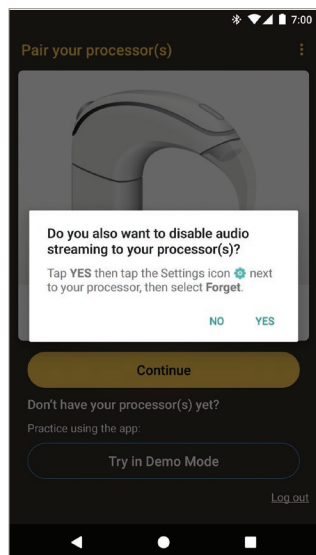
4แตะ Unpair your processor(s) (เลิกจับคู่เครื่องแปลงสัญญาณของคุณ)



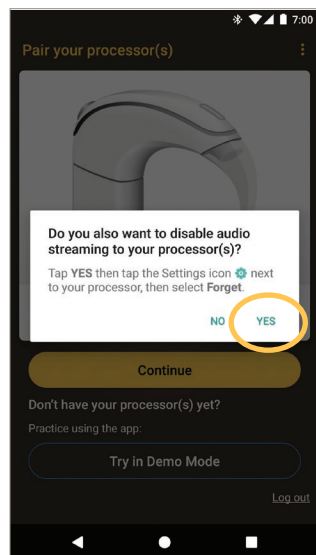
5แตะ YES (ใช่)



6 หากเครื่องแปลงสัญญาณของคุณเปิดการใช้งานการสตรีมอยู่ จะมีการเตือนให้ปิดการใช้งานการสตรีมปรากฏขึ้นมา



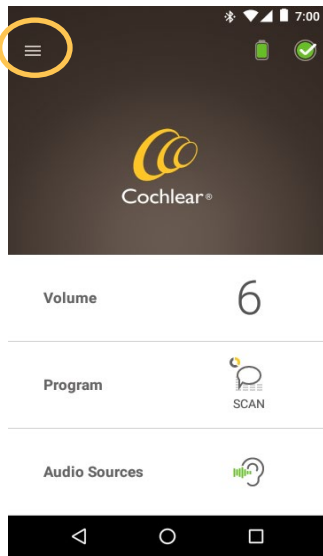
- A.แตะ YES (ใช่) แล้วปฏิบัติตามการเตือนเพื่อลบเครื่องแปลงสัญญาณออก
- B.แตะปุ่มย้อนกลับเพื่อกลับไปยังแอป Nucleus Smart



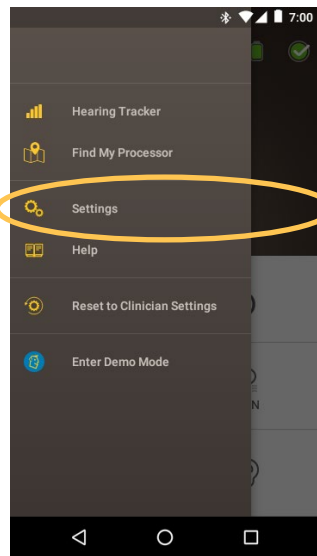
# ตรวจสอบสถานะการสตรีมเสียง

วิธีตรวจสอบสถานะการสตรีมเสียง:

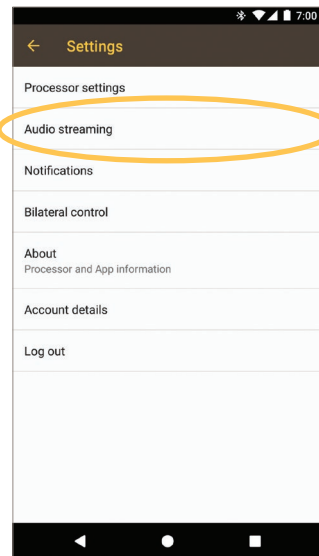
1 เปิดเมนูของแอป



2 แตะ Settings (การตั้งค่า)



3 แตะ Audio streaming (การสตรีมเสียง)

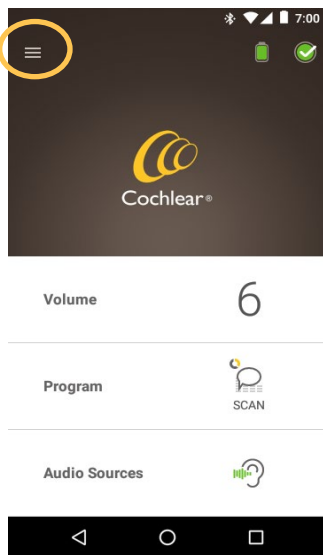


4 หากการสตรีมไม่ทำงานโปรดอ่านรายละเอียดเพิ่มเติมจากข้อมูลบนหน้าจอและแตะที่ลิงก์ที่มีอยู่

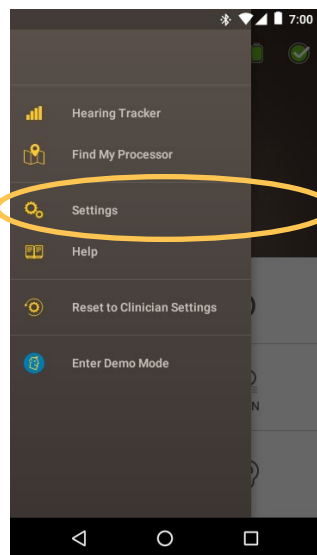
# ปิดใช้งานการสตรีมเสียง

วิธีปิดใช้งานการสตรีมเสียง:

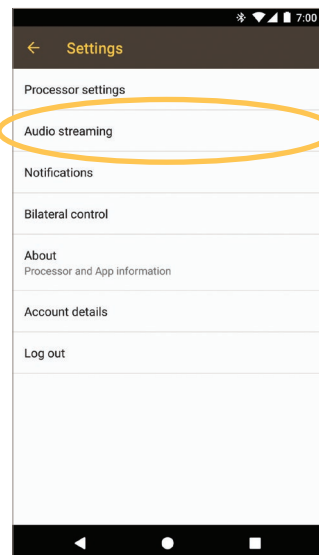
1 เปิดเมนูของแอป



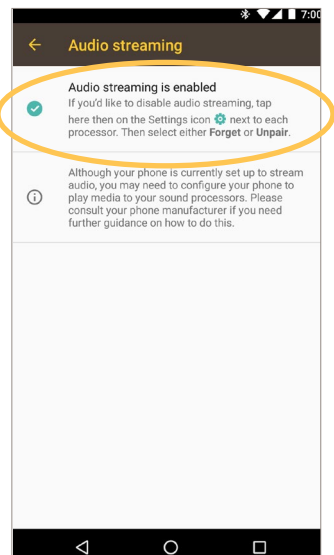
2 แตะ Settings (การตั้งค่า)



3 แตะ Audio streaming (การสตรีมเสียง)



4 หากการสตรีมเปิดใช้งานอยู่ให้ทำตามคำแนะนำเพื่อปิดใช้งานการสตรีมเสียง



- สำหรับข้อมูลเพิ่มเติมเกี่ยวกับแอป โปรดดูคู่มือผู้ใช้แอป Nucleus Smart
- สำหรับข้อมูลเพิ่มเติมเกี่ยวกับเครื่องแปลงสัญญาณเสียงของคุณ โปรดดูคู่มือผู้ใช้เครื่องแปลงสัญญาณเสียง
- คุณคลิคลับ วิดีโอสาริตถ์การใช้งาน และอื่นๆ อีกมากมายทางออนไลน์ได้ที่: [www.cochlear.com/](http://www.cochlear.com/)

**Cochlear Ltd** (ABN 96 002 618 073) 1 University Avenue, Macquarie University, NSW 2109, Australia  
Tel: +61 2 9428 6555 Fax: +61 2 9428 6352  
**Cochlear Ltd** (ABN 96 002 618 073) 14 Mars Road, Lane Cove, NSW 2066, Australia Tel: +61 2 9428 6555  
Fax: +61 2 9428 6352  
**ECREP Cochlear Deutschland GmbH & Co. KG** Karl-Wiechert-Allee 76A, 30625 Hannover, Germany  
Tel: +49 511 542 770 Fax: +49 511 542 7770  
**Cochlear Europe Ltd** 6 Dashwood Lang Road, Bourne Business Park, Addlestone, Surrey KT15 2HJ, United Kingdom  
Tel: +44 1932 26 3400 Fax: +44 1932 26 3426  
**www.cochlear.com**

Cochlear, Hear now. And always. Kanso, Nucleus และโลโก้วงรี เป็นเครื่องหมายการค้าหรือเครื่องหมายการค้าจดทะเบียนของ Cochlear Limited Android เป็นเครื่องหมายการค้าของ Google Inc.