

Guía de enlace de Cochlear[™]

para Android

Símbolos utilizados en este documento



Nota: Información o aviso importante.



Consejo: Consejo para ahorrar tiempo.



Precaución (daños materiales): Hay que tener especial cuidado para garantizar la seguridad y la efectividad. Podrían producirse daños en el equipo.



Advertencia (lesiones): Posibles peligros para la seguridad y reacciones adversas graves. Podrían lesionarse personas.

Contenido

Acerca de esta guía	1
Enlazar los procesadores de sonido	2
Enlazar los procesadores de sonido (continuación).....	4
Enlace y verificación bimodal.....	6
Enlazar el procesador de sonido y la prótesis auditiva para el control bimodal	7
Smartphones con transmisión de audio para prótesis auditivas (ASHA)	11
Desenlazar los procesadores de sonido y la prótesis auditiva	13
Comprobar su estado de transmisión de audio	14
Deshabilitar la transmisión de audio.....	15
Información adicional.....	17

Acerca de esta guía

En esta guía se describen las instrucciones de enlace en un smartphone **Android** compatible para los pacientes con implantes auditivos y las personas a su cargo para¹:

- Procesadores de sonido Cochlear™ Nucleus® 8
- Procesadores de sonido Cochlear Nucleus 7
- Procesadores de sonido Cochlear Nucleus Kanso® 3
- Procesadores de sonido Kanso 2

Transmita audio y controle y monitorice sus procesadores de sonido a través de la **aplicación Nucleus Smart**.

Enlazar los procesadores de sonido

Para enlazar un **único procesador de sonido** o **dos procesadores de sonido**, consulte las instrucciones de la página 2.

Enlazar el procesador de sonido y la prótesis auditiva

Para enlazar un **procesador de sonido para el uso bimodal con una prótesis auditiva ReSound compatible**², consulte las instrucciones en la página 6.

Con una sola aplicación, la aplicación Nucleus Smart, puede controlar su procesador de sonido y su prótesis auditiva ReSound al mismo tiempo, así como transmitir el sonido a ambos oídos.

Más información

Para obtener más información sobre la aplicación, consulte la *Guía de usuario de la aplicación Nucleus Smart*.

Para obtener más información sobre el uso del procesador de sonido y sus accesorios, consulte la *Guía de usuario del procesador de sonido*.

Visite nuestro sitio web para descubrir sugerencias, tutoriales en vídeo y mucho más:

www.cochlear.com/

¹ No todos los productos están disponibles en todos los países.

² La aplicación Nucleus Smart de Cochlear está disponible en la App Store.

Para obtener información acerca de la compatibilidad, visite www.cochlear.com/compatibility.

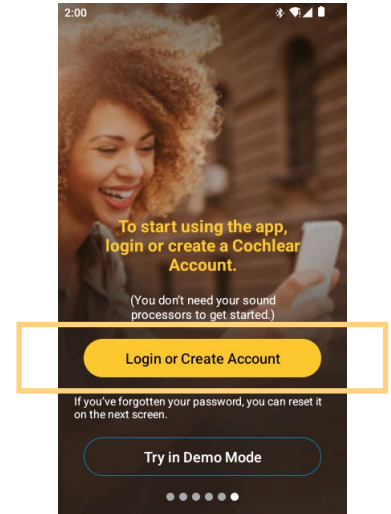
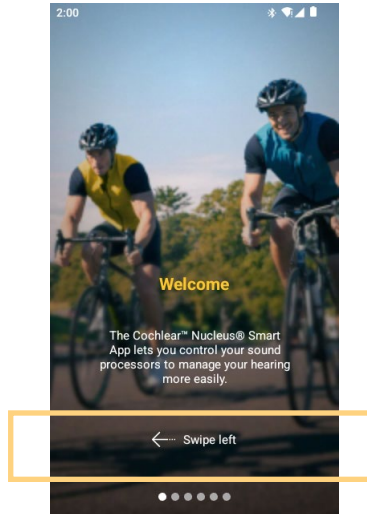
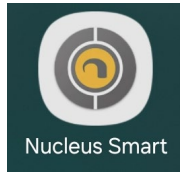
Enlazar los procesadores de sonido



Nota

- Para utilizar la versión Android de la aplicación, es necesario que su procesador de sonido tenga instalado el firmware más reciente. Consulte con el especialista clínico.
- Antes de comenzar, un especialista clínico debe programar sus dispositivos auditivos (el procesador o procesadores de sonido y la prótesis auditiva) y vincularlos al software de programación de Cochlear.
- Si ya ha enlazado otros procesadores de sonido o prótesis auditivas, deberá desenlazarlos primero. Consulte *Desenlazar los procesadores de sonido y la prótesis auditiva* en la página 13 para obtener instrucciones de desenlace. No es necesario desenlazar el procesador de sonido para el control bimodal.
- Algunas pantallas mostrarán su nombre, el modelo del procesador de sonido o el modelo de la prótesis auditiva. Las imágenes que se muestran en esta guía son únicamente pantallas de ejemplo y pueden diferir de lo que se ve en su aplicación. Utilice las instrucciones junto con las pantallas correspondientes de la propia aplicación como guía.

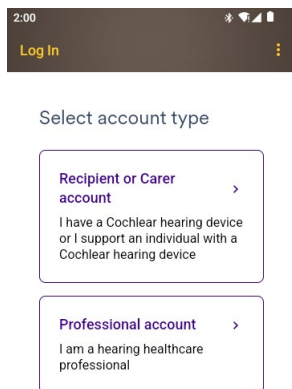
1. Tenga preparados sus procesadores de sonido.
2. Active el **Bluetooth** en los ajustes de su smartphone Android.
3. Ejecute la **aplicación Nucleus Smart**.
4. **Pase** por las pantallas de bienvenida.
5. Para empezar a usar la aplicación Nucleus Smart, toque **Login or Create Account** (Iniciar sesión o crear cuenta).



Enlazar los procesadores de sonido (continuación)

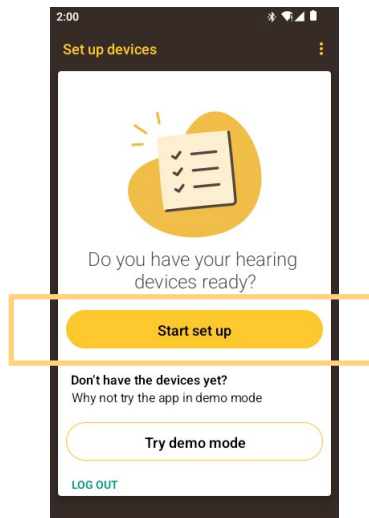
6. Seleccione su tipo de cuenta.

Toque **Log in** (Iniciar sesión) con su cuenta de Cochlear segura o Toque **Create account** (Crear cuenta).

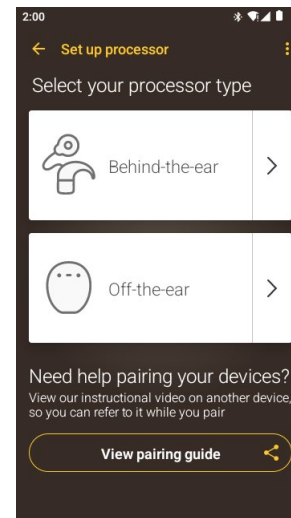


7. Tenga preparados sus procesadores de sonido.

Toque **Start set up** (Inicie la configuración).



8. Seleccione su tipo de procesador de sonido.



Enlazar los procesadores de sonido (continuación)

9. Si tiene un procesador de sonido **retroauricular**, **desconecte** la pila para APAGAR el procesador.

Vuelva a conectar la pila para **ENCENDER** el procesador de sonido.

Toque **Continue** (Continuar).



1. Turn **off** your processor by twisting and disconnecting the battery



2. Turn **on** your processor by reconnecting the battery

10. Si tiene un procesador de sonido **externo a la oreja**, pulse tres veces el procesador de sonido para **APAGARLO**.

Pulse dos veces el procesador de sonido para **ENCENDERLO**.

Toque **Continue** (Continuar).



1. Turn **off** your processor by quickly and firmly tapping the logo **three times**

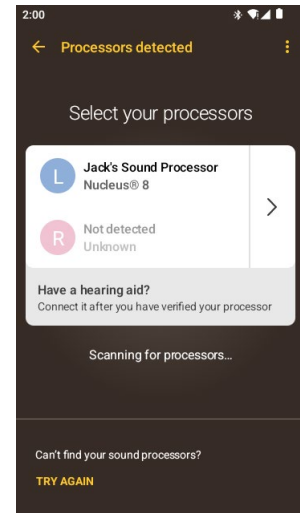


2. Turn **on** your processor by quickly and firmly tapping the logo **two times**

11. La aplicación Nucleus Smart enumerará los procesadores de sonido detectados. **Seleccione** su procesador de sonido de la lista.

La aplicación Nucleus Smart se enlazará con su procesador de sonido.

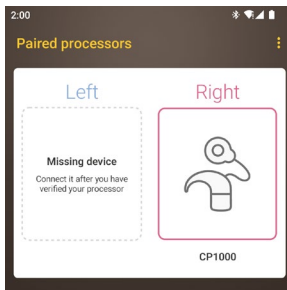
El proceso puede durar hasta 30 segundos.



Enlazar los procesadores de sonido (continuación)

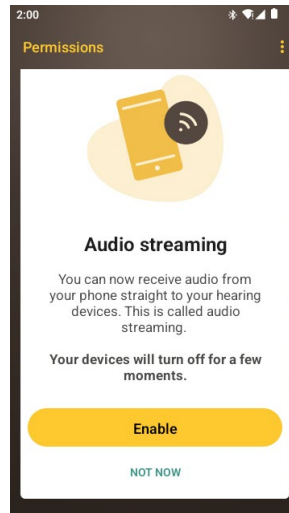
12. Su procesador de sonido enlazado aparecerá en la pantalla.

Toque **Continue** (Continuar).

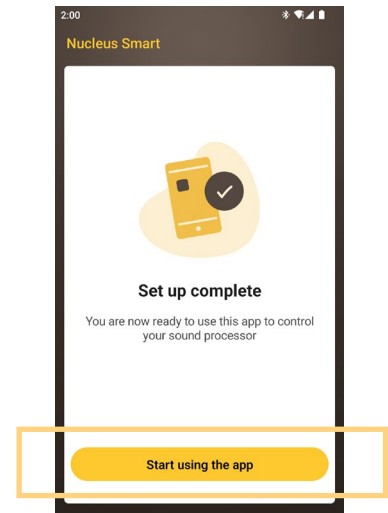


13. Es posible que se le pida que configure la **transmisión de audio**. Puede elegir:

Tocar **Enable** (Habilitar) para activar ahora la transmisión de audio, o tocar **NOT NOW** (AHORA NO) para habilitar la transmisión de audio más tarde a través de la opción de **transmisión de audio** en los **ajustes** de la aplicación Nucleus Smart.



14. Su aplicación Nucleus Smart ya está lista para su uso.



Enlace y verificación bimodal

Con el control bimodal puede gestionar tanto el procesador de sonido como la prótesis auditiva ReSound a través de la aplicación Nucleus Smart.

Primero debe enlazar el procesador de sonido listo para el control bimodal con una prótesis auditiva ReSound compatible¹.

Las instrucciones de las siguientes páginas de esta guía le mostrarán el proceso para:

1. **Enlazar su procesador de sonido** con su smartphone Android, si no lo ha hecho ya.
2. **Enlazar la prótesis auditiva ReSound** con su smartphone Android.
3. **Verificar su procesador de sonido y prótesis auditiva ReSound** antes de comenzar a utilizar el control bimodal en la aplicación Nucleus Smart.

Dispositivos inalámbricos

Todos los dispositivos inalámbricos deben enlazarse por separado con los dos dispositivos auditivos (el procesador de sonido y la prótesis auditiva) a través de la aplicación Nucleus Smart para poder utilizarlos.



Nota

Si no se muestran los dispositivos inalámbricos de la prótesis auditiva, deberá reiniciarla. Para ello, APÁGUELA y vuelva a ENCENDERLA.

¹ Para saber más acerca de la compatibilidad, visite www.cochlear.com/compatibility

Enlazar el procesador de sonido y la prótesis auditiva para el control bimodal

Las pantallas iniciales de la función bimodal le irán orientando paso a paso en el proceso de enlace y comprobación.



Nota

En el caso de los smartphones Android, enlace primero el procesador de sonido y, a continuación, la prótesis auditiva.

1. Tenga el procesador de sonido y la prótesis auditiva a mano y **listos** (cargados y encendidos) para empezar el proceso de configuración de la función bimodal.

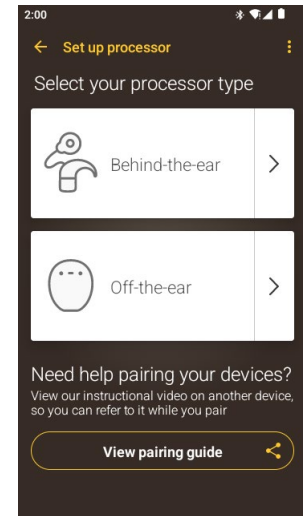
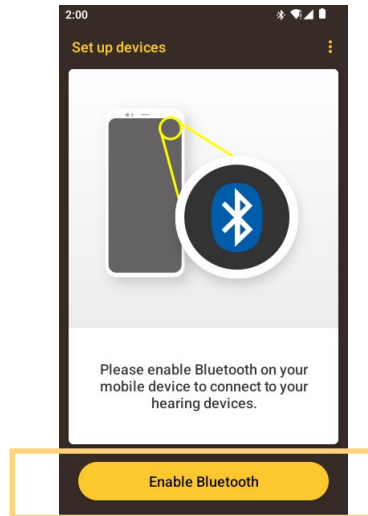
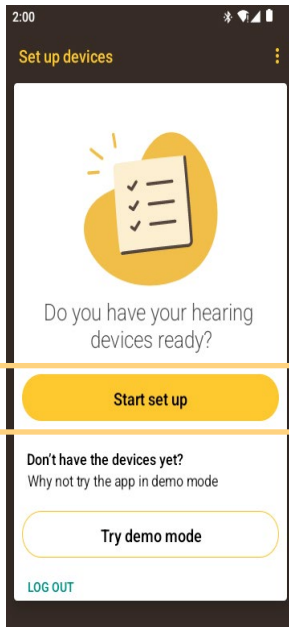
En la pantalla **Configure los dispositivos** de la aplicación Nucleus Smart, toque **Start set up** (Inicie la configuración).

2. Si el Bluetooth no está activado, toque **Enable Bluetooth** (Active el Bluetooth).

Permita el **acceso a su ubicación** para que se detecten los dispositivos.

3. **Seleccione** su tipo de procesador de sonido.

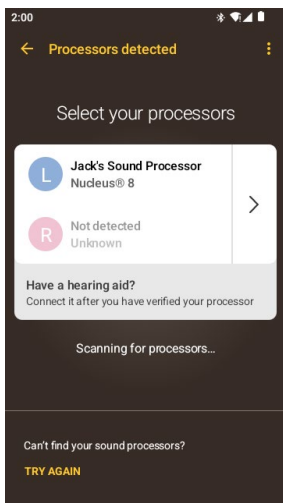
Continúe a través de las pantallas para seguir las instrucciones de configuración de su tipo de **procesador de sonido**.



Enlazar el procesador de sonido y la prótesis auditiva para el control bimodal (continuación)

4. La aplicación Nucleus Smart enumerará los procesadores de sonido detectados. **Seleccione** su procesador de sonido de la lista.

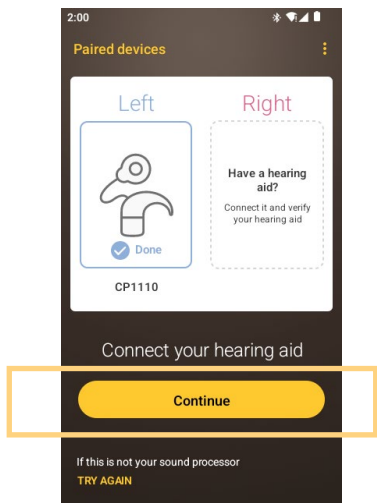
La aplicación Nucleus Smart se enlazará con su procesador de sonido. El proceso puede durar hasta 30 segundos.



5. Su procesador de sonido enlazado aparecerá en la pantalla.

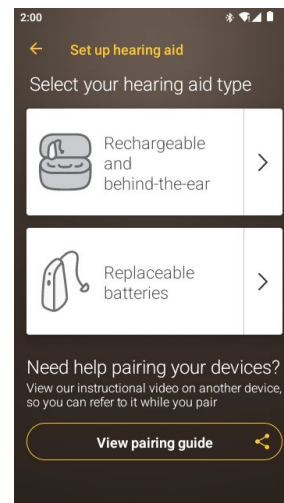
Compruebe que la prótesis auditiva esté encendida.

Toque **Continue** (Continuar) para conectar ahora la prótesis auditiva y que se inicie el proceso de enlace de ambos dispositivos.



6. **Seleccione** su tipo de prótesis auditiva.

Continúe a través de las pantallas para seguir las instrucciones de configuración de su tipo de **prótesis auditiva**.

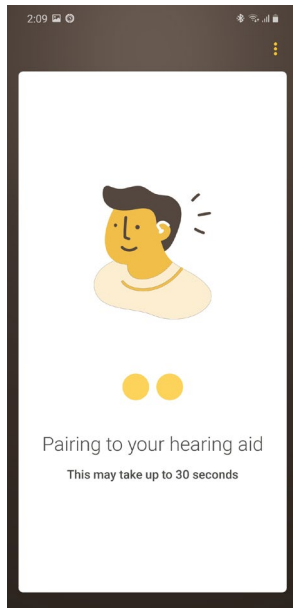


Enlazar el procesador de sonido y la prótesis auditiva para el control bimodal (continuación)

7. La aplicación Nucleus Smart enumerará los dispositivos detectados.

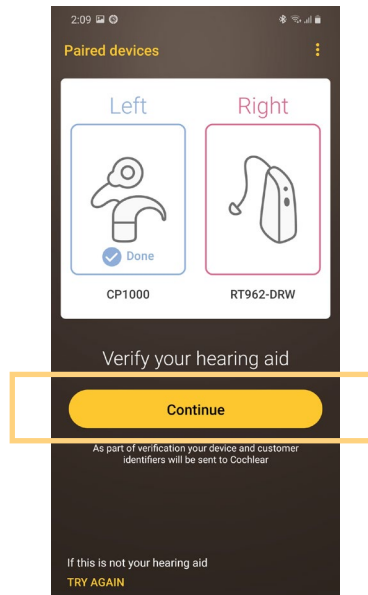
Seleccione su prótesis auditiva de la lista.
Siga las instrucciones de la pantalla para **enlazar su prótesis auditiva**.

Si no encuentra su prótesis auditiva, toque **TRY AGAIN** (Intentarlo de nuevo) o **SET UP LATER** (Configurar más tarde).

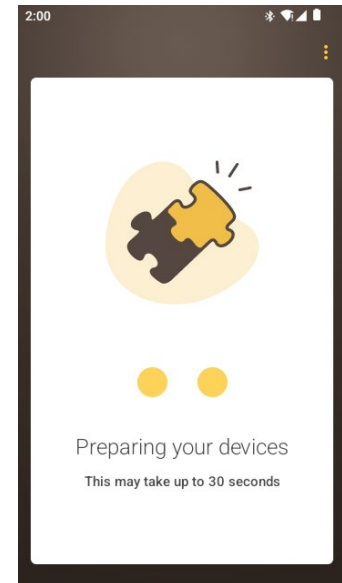


8. Toque **Continue** (Continuar) para **verificar** su prótesis auditiva.

Si la prótesis auditiva no es compatible o no se encuentra, no se comprobará y la pantalla mostrará un error.
La aplicación seguirá funcionando con el procesador de sonido en el modo **unilateral**.



9. Si se verifica la prótesis auditiva, la aplicación preparará su procesador de sonido y la prótesis auditiva para el control bimodal.



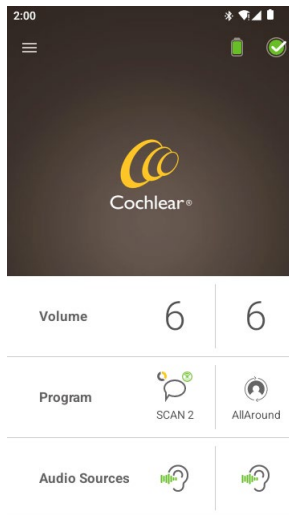
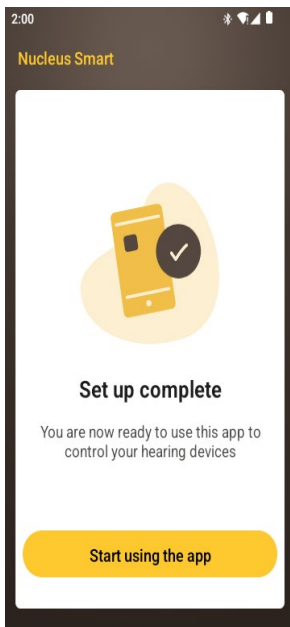
Enlazar el procesador de sonido y la prótesis auditiva para el control bimodal (continuación)

10. Ya está todo listo para empezar a utilizar la **aplicación Nucleus Smart** para controlar el procesador de sonido y la prótesis auditiva al mismo tiempo.
11. Se mostrará el **control bimodal** del procesador de sonido y la prótesis auditiva en la pantalla de la aplicación Nucleus Smart.



Nota

Solo tiene que enlazar los dispositivos auditivos una vez. Después, los dispositivos auditivos se volverán a conectar de forma automática al dispositivo Android cada vez que los encienda.



Smartphones con transmisión de audio para prótesis auditivas (ASHA)

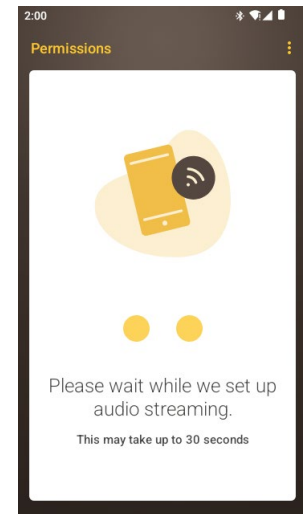
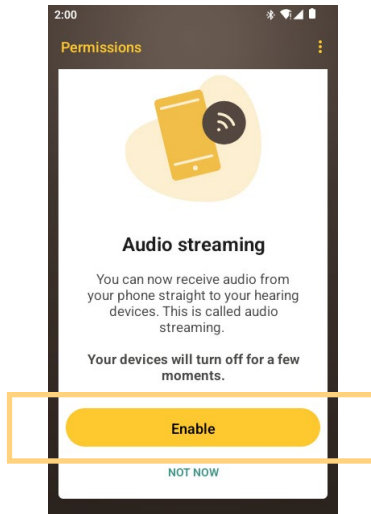
Si su smartphone es compatible con la transmisión de audio para prótesis auditivas (ASHA), puede recibir el sonido de su teléfono directamente en su procesador de sonido.

Para configurar la transmisión de audio:

1. Cuando se muestre la pantalla **Transmisión de audio**, toque **Enable** (Habilitar). Su procesador de sonido se apagará durante unos momentos.
2. Si ya hay otros procesadores de sonido enlazados o que transmiten audio a su smartphone, debe seleccionarlos y pulsar **Omitir**.
3. Espere mientras se muestra la pantalla **Connecting to processor** (Conectando con el procesador).

La transmisión de audio también se puede encontrar a través de la opción de ajustes en el menú de la aplicación Nucleus Smart.

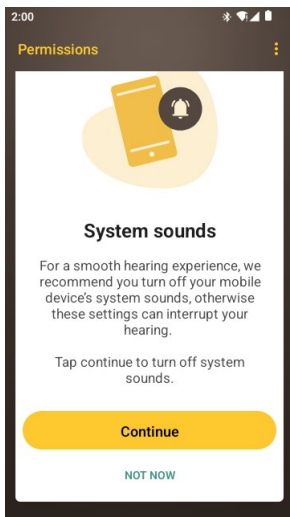
Siga las indicaciones en pantalla para **omitir** el procesador de sonido. A continuación, toque el **botón Atrás** para volver a la aplicación Nucleus Smart.



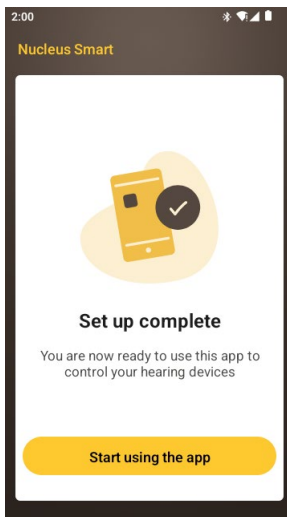
Smartphones con transmisión de audio para prótesis auditivas (ASHA) (continuación)

4. Si tiene los **sonidos del sistema** habilitados en su smartphone, se muestra la pantalla **Sonidos del sistema**.

Siga las indicaciones en pantalla para **desactivar los sonidos del sistema** y, a continuación, pulse el **botón Atrás** para volver a la aplicación Nucleus Smart.



5. Cuando se muestre la pantalla **¡Instalación completada!**, pulse **Start using the app** (Comience a utilizar la aplicación).



6. Ahora está listo para utilizar la **aplicación Nucleus Smart**. Consulte la *Guía de usuario de la aplicación Nucleus Smart* para obtener más información.



Nota

Solo tiene que enlazar los dispositivos auditivos una vez. Después, los dispositivos auditivos se volverán a conectar de forma automática al dispositivo Android cada vez que los encienda.

Desenlazar los procesadores de sonido y la prótesis auditiva

Si cambia de procesador de sonido o de prótesis auditiva, por ejemplo, si recibe un nuevo procesador de sonido por parte del centro de reparación, deberá:

- **Desenlazar** el antiguo procesador de sonido y, a continuación,
- **enlazar** el nuevo procesador de sonido.

Para desenlazar los procesadores de sonido:

1. Desplácese a *Settings > Processor settings* (Ajustes > Ajustes del procesador).
2. Toque **Unpair your processor(s)** (Desenlazar su procesador).
3. Si la transmisión está habilitada para sus procesadores de sonido, toque **YES (SÍ)** para omitir sus procesadores.
4. **APAGUE** el procesador de sonido.

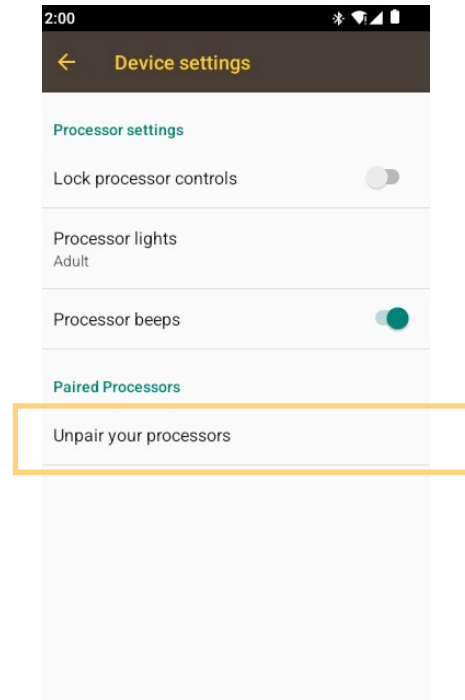
Para el control bimodal, deberá:

1. **Desenlazar** los dispositivos auditivos (procesador de sonido y prótesis auditiva).
2. **Enlazar** los nuevos dispositivos auditivos (procesador de sonido y prótesis auditiva).



Nota

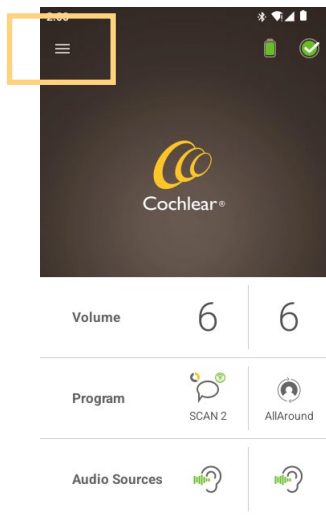
Si recibe una nueva prótesis auditiva, deberá ponerse en contacto con su especialista clínico para configurar la nueva prótesis auditiva. A continuación, podrá seguir los pasos anteriores para el control bimodal.



Comprobar su estado de transmisión de audio

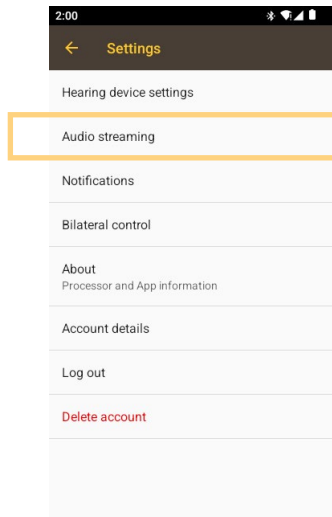
Para comprobar su estado de transmisión de audio:

1. Abra el menú de la aplicación.

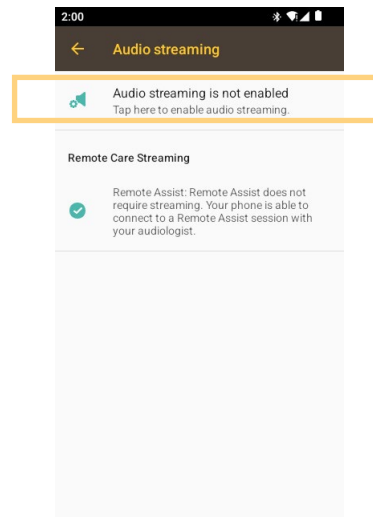


2. Toque **Settings** (Ajustes) en el menú principal.

Toque **Audio streaming** (Transmisión de audio) en el menú de ajustes.



3. Si la transmisión de audio no está habilitada, toque **Audio streaming** (Transmisión de audio) para hacerlo.

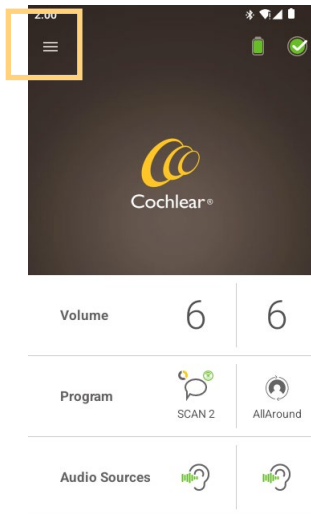


Nota

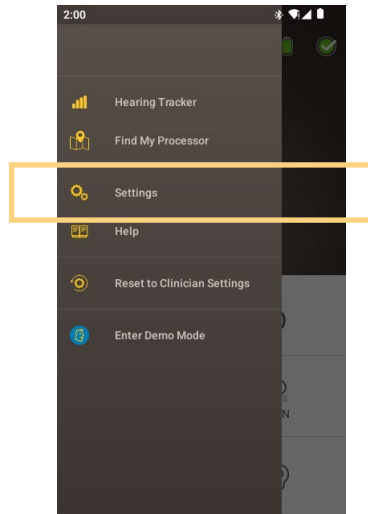
Si la transmisión no está activa, lea la información en pantalla y pulse los enlaces disponibles para obtener más información.

Deshabilitar la transmisión de audio

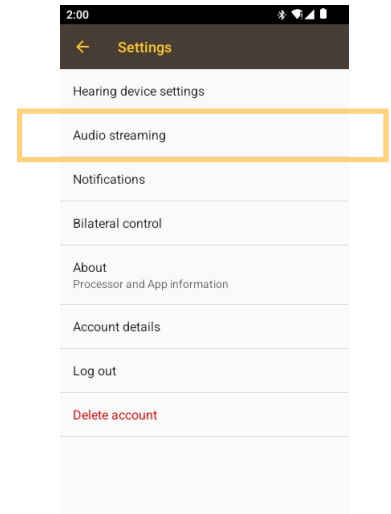
1. Abra el menú de la aplicación.



2. Toque **Settings** (Ajustes).

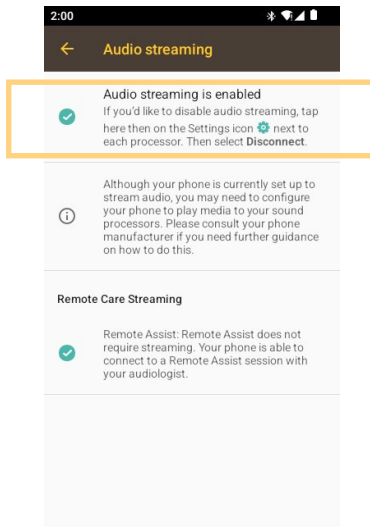


3. Toque **Audio streaming** (Transmisión de audio).



Deshabilitar la transmisión de audio (continuación)

4. Si la transmisión de audio está habilitada, toque **Audio streaming** (Transmisión de audio) para deshabilitarla.



Información adicional

Aviso legal de marcas

ACE, Advance Off-Stylet, AOS, Ardium, AutoNRT, Autosensitivity, Baha, Baha SoftWear, BCDrive, Beam, Bring Back the Beat, Button, Carina, Cochlear, 科利耳, コクレア, 코클리어, Cochlear SoftWear, Contour, コントウア, Contour Advance, Custom Sound, DermaLock, Freedom, Hear now. And always, Hugfit, Human Design, Hybrid, Invisible Hearing, Kanso, LowPro, MET, MP3000, myCochlear, mySmartSound, Nexa, NRT, Nucleus, Osia, Outcome Focused Fitting, Off-Stylet, Piezo Power, Profile, Slimline, SmartSound, Softip, SoundArc, SoundBand, True Wireless, el logotipo elíptico, Vistafix, Whisper, WindShield y Xidium son marcas comerciales o marcas comerciales registradas del grupo de empresas de Cochlear.

Bluetooth es una marca registrada de Bluetooth SIG. Apple, iPad, iPhone y iPod touch son marcas comerciales de Apple Inc, registradas en EE. UU. y en otros países. Android es una marca comercial de Google Inc. Google Play y el logotipo de Google Play son marcas comerciales de Google LLC. ReSound es una marca comercial de GN Hearing A/S.

Hear now. And always

AU Cochlear Ltd (ABN 96 002 618 073)
1 University Avenue, Macquarie University,
NSW 2109, Australia
Tel: +61 2 9428 6555

**DE Cochlear Deutschland GmbH
& Co. KG** Mailänder Straße 4 a, 30539
Hannover, Germany
Tel: +49 511 542 770

CH Cochlear AG Peter Merian-Weg
4, 4052 Basel, Switzerland
Tel: +41 61 205 8204

US Cochlear Americas 10350 Park Meadows
Drive, Lone Tree, CO 80124, USA
Tel: +1 (800) 523 5798

CA Cochlear Canada Inc 2500-120 Adelaide
Street West, Toronto, ON M5H 1T1, Canada
Tel: +1 (800) 523 5798

GB Cochlear Europe Ltd 6 Dashwood Lang
Road, Bourne Business Park, Addlestone,
Surrey KT15 2HJ, United Kingdom
Tel: +44 1932 26 3400

BE Cochlear Benelux NV
Schaliënhoevdreef 20 i, B-2800 Mechelen,
Belgium
Tel: +32 15 79 55 11

FR Cochlear France S.A.S. 135 Route de
Saint-Simon, 31035 Toulouse, France
Tel: +33 5 34 63 85 85 (International)
or 0805 200 016 (National)

IT Cochlear Italia S.r.l. Via Trattati
Comunitari Europei 1957-2007 n.17, 40127
Bologna (BO), Italy
Tel: +39 051 601 53 11

SE Cochlear Nordic AB Konstruktionsvägen
14, 435 33 Mölnlycke, Sweden
Tel +46 31 335 14 61

www.cochlear.com

**TR Cochlear Tıbbi Cihazlar ve Sağlık
Hizmetleri Ltd. Şti.** Küçükbakkalköy Mah, Defne
Sok, Büyükhanlı Plaza No:3 Kat:3 Daire: 9-10-
11-12, 34750, Ataşehir, İstanbul, Türkiye
Tel: +90 216 538 5900

HK Cochlear (HK) Limited Room 1404-1406,
14/F, Leighton Centre, 77 Leighton Road,
Causeway Bay, Hong Kong
Tel: +852 2530 5773

KR Cochlear Korea Ltd 2nd Floor, Yongsan
Centreville Asterium, 25, Hangang-daero 30 gil,
Yongsan-gu, Seoul, Korea (04386)
Tel: +82 2 533 4450

**CN Cochlear Medical Device (Beijing) Co.,
Ltd** Unit 2608-2617, 26th Floor, No.9 Building,
No.91 Jianguo Road, Chaoyang District, Beijing
100022, P.R. China
Tel: +86 10 5909 7800

**IN Cochlear Medical Device Company
India Pvt. Ltd.** Ground Floor, Platina Building,
Plot No C-59, G-Block, Bandra Kurla Complex,
Bandra (E), Mumbai – 400 051, India
Tel: +91 22 6112 1111

**JP 株式会社日本コクレア(Nihon Cochlear
Co Ltd)** 〒113-0033 東京都文京区本郷2-3-7 お茶
の水元町ビル
Tel: +81 3 3817 0241

AE Cochlear Middle East FZ-LLC Dubai
Healthcare City, Al Razi Building 64, Block
A, Ground Floor, Offices IR1 and IR2, Dubai,
United Arab Emirates
Tel: +971 4 818 4400

PA Cochlear Latinoamérica S.A. International
Business Park, Building 3835, Office 403,
Panama Pacifico, Panama
Tel: +507 830 6220

NZ Cochlear NZ Limited Level 4, Takapuna
Towers, 19-21 Como St, Takapuna,
Auckland 0622, New Zealand
Tel: + 64 9 914 1983



© Cochlear Limited 2024

P2172469 D2172766-V2
Spanish translation of D2062010-V2. 2024-10

Cochlear