

Flujo de ajuste bimodal

Procesadores de sonido Cochlear™ y aparatos auditivos ReSound

Enlaces rápidos

- [¿Qué procesadores de sonido y aparatos auditivos ofrecen streaming?](#)
- [Flujo de adaptación para transmisión bimodal a través de un accesorio inalámbrico](#)

Antes de comenzar, tenga en cuenta:

- Durante la programación bimodal, debe estar abierta ya sea la herramienta de ajuste ReSound Smart Fit™ o Custom Sound® Pro, pero no ambas al mismo tiempo. Cierre cualquier otro software que esté utilizando la interfaz de programación inalámbrica Noahlink.
- Para programar dispositivos con streaming bimodal inteligente, deberá instalar las versiones más recientes del software ReSound Smart Fit y Custom Sound Pro. Las versiones del software pueden encontrarse en: www.cochlear.com/global/en/fitting-software

Flujo de ajuste para streaming bimodal inteligente

Antes de comenzar, verifique que los dispositivos (audífono, procesador de sonido y smartphone) sean compatibles con el streaming bimodal inteligente en el siguiente enlace: [aquí](#).

1. Ajuste del dispositivo ReSound y mezcla de accesorios

Aunque los dispositivos pueden adaptarse en cualquier orden, el audífono y el procesador de sonido deben asignarse al oído correcto.

Programar el audífono

Utilice ReSound Smart Fit para programar el audífono con fines de audibilidad.

Recomendamos los siguientes parámetros:

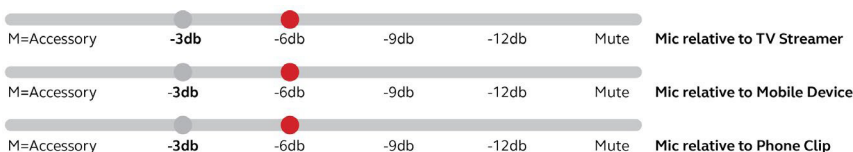
- Audiograma+, NAL-NL2 u otra prescripción preferida
- Experiencia: No lineal
- P1 All Around (Conmutación suave)

Modifique la ganancia, salida máxima de potencia y respuesta en frecuencia según el feedback y preferencias del paciente.

En ReSound Smart Fit, use la función AutoRelate en el menú Tools para aplicar los programas para los accesorios telefónicos y de streaming.

No es necesario ajustar la relación de mezcla para los siguientes dispositivos: Cochlear Mini Microphone 2/2+, ReSound Micro / Multi Mic.

Para Cochlear TV Streamer, ReSound TV Streamer 2, Cochlear Phone Clip o ReSound Phone Clip+, deberá ajustar la relación de mezcla a -6dB.





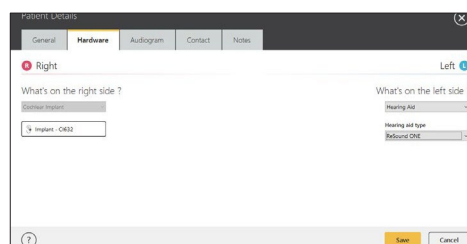
2. Vincular dispositivos para streaming bimodal inteligente en el software de ajuste Custom Sound Pro (solo dispositivos compatibles)

Programar el implante coclear

Utilice el software de ajuste Custom Sound Pro para programar el procesador de sonido. Si es necesario, ajuste el MAPA para obtener una sonoridad aceptable, calidad de sonido y comprensión del habla. Coloque el programa preferido en P1 y guárdelo en el procesador.

Nota: Si el procesador de sonido o el audífono ya están emparejados con otros dispositivos Bluetooth® (por ejemplo, un smartphone o accesorios inalámbricos), apague esos dispositivos Bluetooth durante el proceso de vinculación.

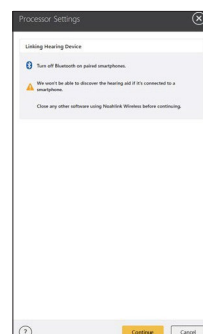
Seleccionar la pestaña *Hardware* en la sección Detalles del Paciente para añadir el audífono. Esto hará que el audífono se muestre en el Patient Dashboard.



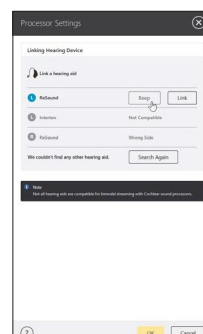
- 1 Seleccione *Finalise Luego Processor Settings*, luego *Link*.



- 2 Presione *Continue* y siga los pasos para poner el audífono en modo de emparejamiento. Asegúrese de que el Bluetooth esté apagado en Configuración del smartphone compatible.

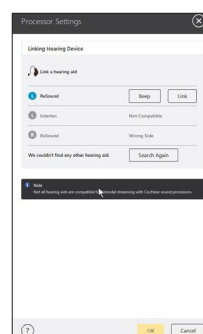


- 3 Se detectará el audífono. Seleccionar *Beep* para confirmar que se ha seleccionado el dispositivo correcto.





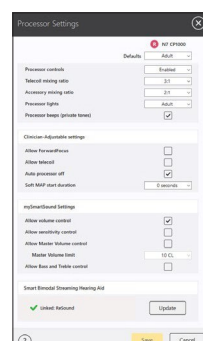
4 Seleccionar *Link*.



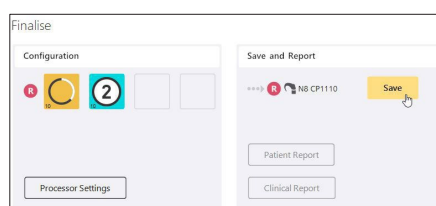
5 Seleccionar *OK* después de que el ID del procesador de sonido se haya escrito en el audífono.



6 El audífono vinculado ahora aparecerá en la sección *Processor Settings*. *Guarde* para finalizar la vinculación.



En la pantalla *Finalizar*, seleccionar *Save and Report* para guardar los cambios en el procesador de sonido.



3. Balancear la sonoridad bimodal en ReSound Smart Fit

Mientras el paciente utiliza su procesador de sonido y su audífono, pídale que evalúe si el sonido se percibe centrado en el medio de su cabeza, en lugar de hacia un solo lado, utilizando habla conversacional. ¹Si el sonido no está equilibrado, ajuste la ganancia del audífono en ReSound Smart Fit para lograr el equilibrio de sonoridad preferido por el paciente.

Si es necesario, utilice *AutoRelate* en el menú *Tools* para aplicar otros programas de ajuste fino.

Programación completa

1. Cochlear Limited. D1195503 Bimodal CI Whitepaper. 2017, Nov; Data on File.



Flujo de ajuste para transmisión bimodal a través de un accesorio inalámbrico

1. Dispositivos de ajuste

Aunque los dispositivos pueden adaptarse en cualquier orden, el audífono y el procesador de sonido deben asignarse al oído correcto.

Programar el audífono

Utilice ReSound Smart Fit para programar el audífono con fines de audibilidad.

Recomendamos los siguientes parámetros:

- Audiograma+, NAL-NL2 u otra prescripción preferida
- Experiencia: No lineal
- P1 All Around (Conmutación suave)

Modifique la ganancia, salida máxima de potencia y respuesta en frecuencia según el feedback y preferencias del paciente.

En ReSound Smart Fit, use la función AutoRelate en el menú Tools para aplicar los programas para los accesorios telefónicos y de streaming.

No es necesario ajustar la relación de mezcla para los siguientes dispositivos: Cochlear Mini Microphone 2/2+, ReSound Micro / Multi Mic

Para Cochlear TV Streamer, ReSound TV Streamer 2, Cochlear Phone Clip o ReSound Phone Clip+, deberá ajustar la relación de mezcla a -6dB.



Programar el implante coclear

Utilice el software de ajuste Custom Sound Pro para programar el procesador de sonido. Si es necesario, ajuste el MAPA para obtener una sonoridad aceptable, calidad de sonido y comprensión del habla. Coloque el programa preferido en P1 y guárdelo en el procesador.

2. Balancear la sonoridad bimodal en ReSound Smart Fit

Mientras el paciente utiliza su procesador de sonido y su audífono, pídale que evalúe si el sonido se percibe centrado en el medio de su cabeza, en lugar de hacia un solo lado, utilizando habla conversacional.¹ Si el sonido no está equilibrado, ajuste la ganancia del audífono en ReSound Smart Fit para lograr el equilibrio de sonoridad preferido por el paciente.

Si es necesario, utilice AutoRelate en el menú Tools para aplicar otros programas de ajuste fino.

Programación completa



¿Qué procesadores de sonido y aparatos auditivos ofrecen streaming?

Enlaces rápidos

- [Cómo identificar un audífono ReSound](#)
- [Flujo de ajuste para streaming bimodal inteligente](#)
- Para iOS y Android compatibles™ dispositivos ir a www.cochlear.com/global/en/compatibility/compatible-resound-audifonos o www.gnhearing.com/products/compatibility

Smart bimodal Streaming bimodal directo a ambos dispositivos compatibles sin un accesorio intermediario

Bimodal Streaming bimodal a ambos dispositivos compatibles a través de un accesorio inalámbrico

Procesadores de sonido y aparatos auditivos		Streaming directo*				Accesorios inalámbricos										
		Dispositivos iOS compatibles		Dispositivos Compatibles con Android™		ReSound Phone Clip+ o Cochlear Phone Clip		ReSound Micro / Multi Mic o Cochlear Mini Microphone 2/2+		ReSound TV Streamer 2 o Cochlear TV Streamer		ReSound TV-Streamer+		ReSound Multi-Mic+		
		Dispositivo único	Smart bimodal	Dispositivo único	Smart bimodal	Dispositivo único	Bimodal	Dispositivo único	Bimodal	Dispositivo único	Bimodal	Dispositivo único	Bimodal	Dispositivo único	Bimodal	
Cochlear	Nucleus® 8	✓	✓	✓	✓	✓	✓	✓	✓	✓	✓					
	Nucleus® 8 Nexa™	✓	✓	✓	✓	✓	✓	✓	✓	✓	✓					
	Kanso® 3	✓	✓	✓	✓	✓	✓	✓	✓	✓	✓					
	Kanso® 3 Nexa™	✓	✓	✓	✓	✓	✓	✓	✓	✓	✓					
	Kanso® 2	✓	✓	✓	✓	✓	✓	✓	✓	✓	✓					
	Nucleus 7	✓	✓	✓	✓	✓	✓	✓	✓	✓	✓					
	Kanso					✓	✓	✓	✓	✓	✓					
	Baha® 7	✓		✓		✓		✓	✓	✓	✓	✓	✓	✓	✓	✓
	Osia® 2	✓				✓		✓	✓	✓	✓					
	Baha® 6 Max	✓		✓		✓		✓	✓	✓	✓					
Baha® 5	✓				✓		✓	✓	✓	✓						
ReSound	Nexia™	✓	✓	✓	✓	✓	✓	✓	✓	✓	✓	✓	✓	✓	✓	
	OMNIA™	✓	✓	✓	✓	✓	✓	✓	✓	✓	✓					
	ONE™	✓	✓	✓	✓	✓	✓	✓	✓	✓	✓					
	Key™	✓	✓	✓	✓	✓	✓	✓	✓	✓	✓					
	LINX Quattro™	✓	✓	✓	✓	✓	✓	✓	✓	✓	✓					
	ENZO Q™	✓	✓	✓	✓	✓	✓	✓	✓	✓	✓					

ReSound Enzo™ IA, ReSound Vivia™, y ReSound Savi™ no son bimodalmente compatibles. ReSound Nexia™ es la solución de audífono bimodal inteligente recomendado. Cochlear y GN están trabajando activamente para ofrecer nuevas soluciones bimodales de última generación a profesionales de la audición y usuarios a través de Smart Hearing Alliance.

* Para el streaming en iOS y Android, puede ser necesario actualizar el firmware del dispositivo a la versión más reciente. Para obtener la información y los dispositivos de compatibilidad más recientes, visite cochlear.com/compatibility y gnhearing.com/en/products/compatibility

** Para ReSound Key 4 y 3. El ReSound Key 2 solo es compatible en configuración bimodal con los accesorios inalámbricos.



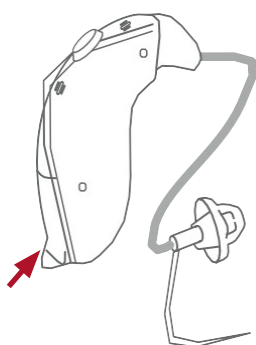
Cómo identificar un audífono ReSound

Enlaces rápidos

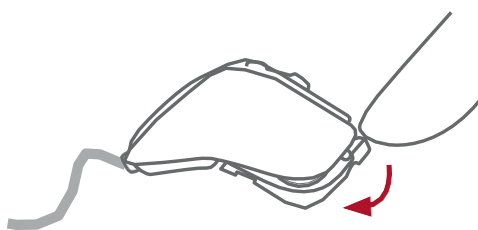
→ [¿Qué procesadores de sonido y aparatos auditivos ofrecen streaming?](#)

Para determinar el modelo de un audífono ReSound, usted necesita el código del dispositivo:

- En un audífono recargable, el código se encuentra en el lateral del dispositivo.
- En un audífono no recargable, el código se encuentra dentro del compartimento de la pila. Siga las instrucciones a continuación para ver el código del dispositivo.



Puerta de la batería



Use la uña para abrir la tapa de la batería y luego retire la batería.



El código del dispositivo ahora se puede ver dentro del audífono

Los elementos alfanuméricos del código del dispositivo indican el tipo de audífono. Las primeras letras representan el modelo del audífono.

NX 960S - DRWC

NX	960S	- DRWC
Model code	Style & Technology	Features

Example device code only.

Para identificar el modelo de audífono, busque el código del modelo en el cuadro a continuación.

Modelo de audífono	Nexia	OMNIA	ONE	Key	LINX Quattro	ENZO Q	LiNX 3D	ENZO 3D	LINX ²	LiNX	ENZO ²	ENZO	Up Smart	Enya
Código del modelo	NX	RU	RT	KE	RE	EQ	LT	ET	LS	LN	EN	EO	UPS	EY



Cochlear y ReSound colaboran en Smart Hearing Alliance para desarrollar soluciones auditivas avanzadas e innovadoras para usted.



Cochlear Limited
1 University Ave, Macquarie University, NSW 2109, Australia
Telephone: +61 2 9428 6555



resound.com

GN Hearing A/S
Lautrupbjerg 7, 2750 Ballerup, Denmark
Teléfono: +45 45 75 11 11

Hear now. And always

GN Bringing People Closer

ReSound es parte del grupo GN. GN acerca a las personas a través de nuestras soluciones líderes para audición, audio, video y juegos.

Este material está destinado a profesionales de la salud. Si es un consumidor, consulte a su profesional de la salud sobre los tratamientos para la pérdida auditiva. Los resultados pueden variar, y su profesional de la salud auditiva te aconsejará sobre los factores que podrían afectar tu resultado. Always read the instructions for use. No todos los productos están disponibles en todos los países.

Los procesadores de sonido Cochlear Nucleus 8, Nucleus 8 Nexa, Kanso 3, Kanso 3 Nexa, Nucleus 7 y Kanso 2 son compatibles con iPhone, iPad y iPod touch. Cochlear Nucleus Smart App está disponible en App Store y Google Play. Para obtener información sobre compatibilidad, visite www.gnhearing.com/en/products/compatibility.

Cochlear, Hear now. And always, HearYourWay, Nexa, Nucleus, Kanso, Baha, Osia, el logotipo elíptico y True Wireless son marcas comerciales o marcas registradas del grupo de empresas Cochlear (a menos que se indique lo contrario).

ReSound, ReSound Smart 3D, ReSound Enzo IA, ReSound Vivía, ReSound Savi, ReSound Nexia, ReSound Enzo, ReSound Vivía, ReSound Savi, ReSound OMNIA, ReSound ONE, ReSound Key, ReSound LiNX, ReSound Quattro y ReSound ENZO Q son marcas comerciales de GN Hearing A/S. Los aparatos auditivos ReSound seleccionados son compatibles con iPhone, iPad y iPod touch. ReSound Smart App y la ReSound Smart 3D app están disponibles en App Store y Google Play. Para obtener información sobre compatibilidad, visite www.resound.com/compatibility.

Android, Google Play y el logotipo de Google Play son marcas comerciales de Google LLC.

Apple, el logotipo de Apple, iPhone, iPad y iPod Touch son marcas comerciales de Apple Inc., registrado en los EE.UU. y otros países. App Store es una marca de servicio de Apple Inc., registrado en los EE.UU. y otros países.

"NOAHlink" es una marca registrada de HIMSA II K/S en Dinamarca. Fuera de Dinamarca, "NOAHlink" es una marca comercial de HIMSA II K/S. El Bluetooth® la marca denominativa y los logotipos son marcas comerciales registradas propiedad de Bluetooth SIG, Inc., y cualquier uso de dichas marcas por parte de Cochlear Limited se realiza bajo licencia.

Dolby y el símbolo de la doble D son marcas registradas de Dolby Laboratories.

© Cochlear Limited 2025. D2420928 SHA BIMODAL FITTING FLOW (CUSTOM SOUND 7.1) ES-LA LATAM