



Cochlear™ MRI Kiti

Kullanıma İlişkin Temel Bilgiler

Hear now. And always





Cochlear™ MRI Kiti

Kullanım amacı

Cochlear™ MRI Kiti, Cochlear Nucleus implant kullanıcıları için, MRI talimatlarında açıklandığı üzere 1,5 T'deki MRI taramaları sırasında implant mıknatısının yerinden çıkmasını önlemeye yöneliktir.

MRI Kiti tek kullanımlıktır.

MRI Kiti, aşağıdaki Cochlear Nucleus implantlarıyla birlikte hem tek taraflı hem de çift taraflı kullanıcılarda kullanıma yöneliktir:

- **CI500 Serisi** CI512, CI522, CI532 ve ABI541
- **CI24RE Serisi** CI422, CI24REH (Hybrid L24), CI24RE (CA), CI24RE (CS) ve CI24RE (ST)
- **CI24R Serisi** CI24R (CA), CI24R (CS), CI24R (ST)
- **CI24M Serisi** CI24M, CI11+11+2M ve ABI24M
- **CI22 Serisi** CI22M (çıkartılabilir mıknatıslı)

MRI Kitinin içeriği

**MRI Kiti
aşağıdakileri içerir:**

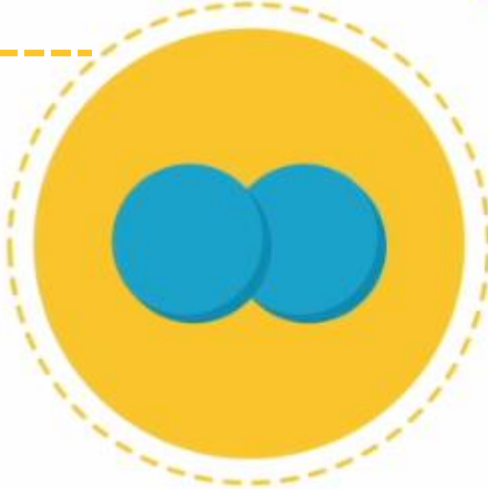


Inbox IFU (EN)

Kullanıcı Kılavuzunda MRI Kitinin uygulanmasına ilişkin kullanım talimatları (IFU) bulunur.

MRI sırasında koklear implant ile ilgili bilgiler ve parametreler için MRI Talimatlarına bakın.

**2x
mıknatıslı
koruyucu
plakalar***



**Kompres
Sargısı**



* Miktarda çift taraflı hastalar dikkate alınmıştır. Her implant için yalnızca 1 adet mıknatıslı koruyucu plaka kullanılır

MRI Kiti her ülkede bulunmayabilir. Lütfen yerel Cochlear temsilcinizle iletişime geçin.

Uygulama

MRI Odasına Gitmeden Önce

MRI Odasına Girmeden önce



İmplant tipini tanımlayın

- Her implant, implantın tanımlanmasına yardımcı olabilecek spesifik özelliklere detaylara sahiptir. İmplant tanımlama için MRI Talimatlarına bakın.



CI600 Serisi
(MRI Kiti, CI600 Serisi ile
kullanıma yönelik değildir)*



CI500 Serisi



CI24RE Serisi

Mıknatıs

İmplant Gövdesi

Elektronik Teçhizat

Ses işlemcisini kullanıcının kafasından çıkarın



**Ses işlemcisi çıkarıldığında hastanın
işitemeyeceğini unutmayın.**

**Ses işlemcisini çıkarmadan önce hastanın
prosedürü anladığından emin olun.**

Adım 1. İmplant Miknatisinin Yerini Bulun



İmplant miknatisinin konumu

- Hasta, kulak arkasına takılan ses işlemcisi kullanıyorsa bobin burada bulunur.
- Hasta, kulak arkasına takılmayan ses işlemcisi kullanıyorsa ses işlemcisi burada bulunur.



Kulak arkasına takılmayan
ses işlemcisi



Bobin

Kulak arkasına
takılan ses işlemcisi

Adım 2. Mıknatıslı Koruyucu Plakaları Yerleştirin



Mıknatıslı Koruyucu Plakalar

- Mıknatıslı koruyucu plakayı implant mıknatısının üzerine yerleştirin. Koruyucu plakayı implant mıknatısına yaklaştırırken manyetik çekimi hissedeceksiniz.



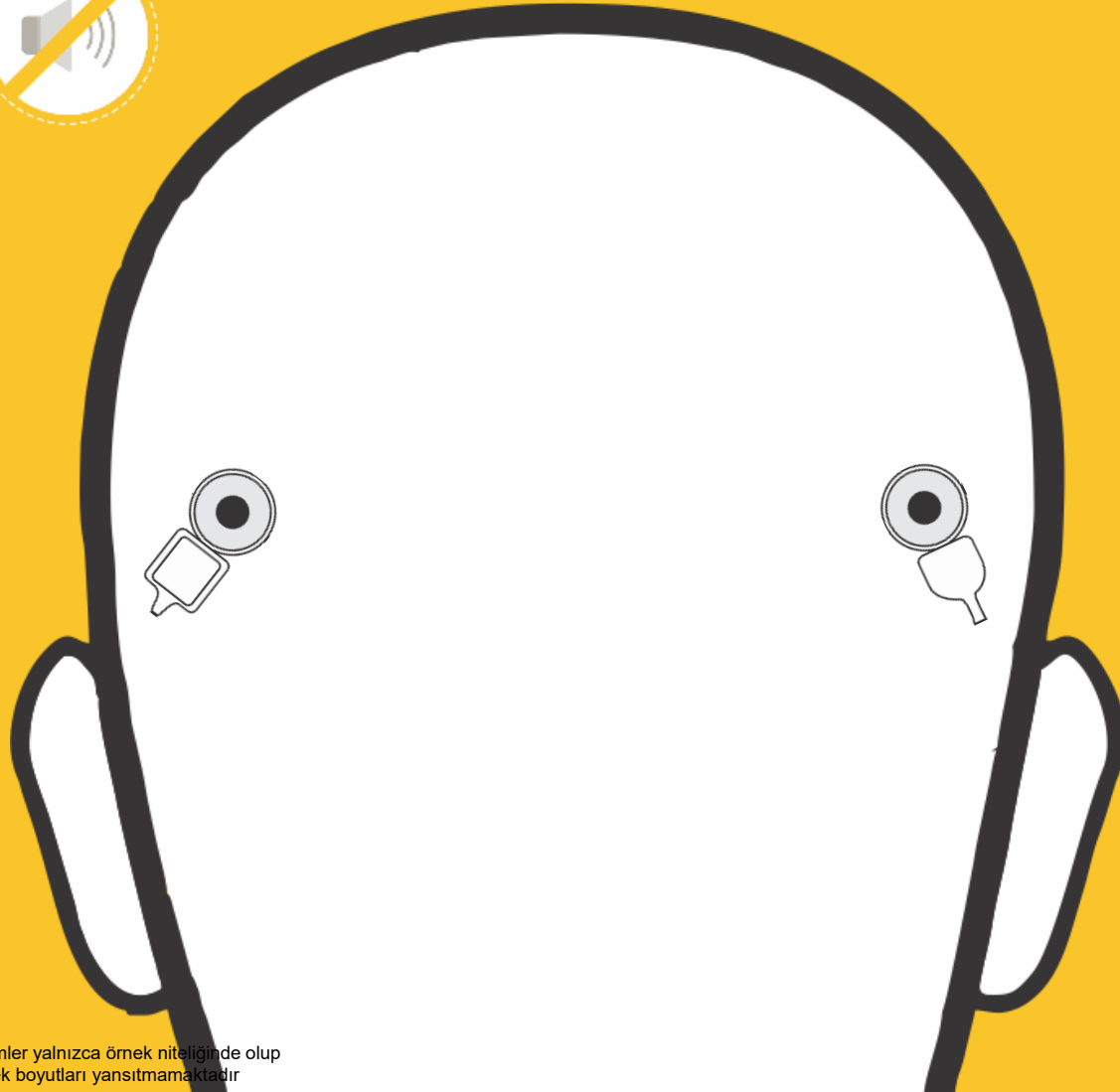
Mıknatıslı koruyucu plaka, tutmaya gerek kalmadan yerinde durmalıdır



Daha iyi sabitleme için saçı mümkün olduğunca uzaklaştırın



Adım 2. Mıknatıslı Koruyucu Plakaları Yerleştirin



Çift Taraflı Kullanıcılar

- Kullanıcının iki koklear implantı varsa her bir implant modeli için ayrı olarak, MRI Talimatlarındaki yönergeleri izleyin.
- MRI Kiti hangi implant için endike ise o implanta mıknatıslı koruyucu plaka uygulayın. Bu, modellere bağlı olarak, her iki implant mıknatısı bölgesine veya yalnızca bir implant mıknatısı bölgesine koruyucu plaka uygulanması veya hiçbir implant mıknatısı bölgesine plaka uygulanmaması gerektiği anlamına gelebilir.

Kullanıcının iki farklı implanta sahip olduğu bir duruma örnek:

Çift taraflı CI24RE ve Profile Plus* Serisi İmplant kullanıcıları için 1,5 T MRI

- CI24RE İmplant ile mıknatıslı koruyucu plakanın kullanılması **gerekir**.
- Profile Plus mıknatıs kaseti, mıknatıslı koruyucu plaka kullanılmaksızın MRI sırasında yerinde kalabilir.
- Sargı (sonraki adım) her iki implant mıknatısı bölgesini kaplayabilir.

* Cochlear™ Nucleus® Contour Advance® elektrotlu CI612 Koklear İmplant, Cochlear™ Nucleus® Slim Straight elektrotlu CI622 Koklear İmplant ve Cochlear™ Nucleus® Slim Modiolar elektrotlu CI632 Koklear İmplant.

Adım 3. Kompres Sargısını Uygulayın



Kompres Sargısı

- İlk sargı kafatasının arkasından başlamalı ve gözleri kapamayacak şekilde alında mümkün olduğunca alçak bir pozisyona yerleştirilmelidir.
- Her sarımla koruyucu plakanın tamamen kaplandığından ve implant mıknatısı üzerindeki yerinden hareket etmediğinden emin olarak kafa etrafına sarmaya devam edin.



***Sargı kendinden yapışkanlıdır
Alından daha üst bölgeye sargı
uygulamayın***

Adım 3. Kompres Sargısını Uygulayın



Kompres Sargısı

- Koruyucunun **tamamen kaplandığından** ve implant mıknatısı üzerindeki yerinden hareket etmediğinden emin olun.
- **Sargının kendinden yapışkanlı olduğunu unutmayın.**

UYARI

Koruyucu plakalar yerinde durmuyorsa MR taraması yapmayın. Koruyucu plaka ile implant mıknatısı arasındaki yanlış hizalama, implant mıknatısının yerinden çıkmasına ve ağrıya veya eksplantasyon ihtiyacı doğmasına neden olabilir.

Adım 3. Kompres Sargısını Uygulayın



Kompres Sargısı

- Tüm sargı bitene kadar sarmaya devam edin.
- **Sargıyı kesmeyin.**
- Sargı, koruyucu plakaların hareket etmemesini sağlayacak kadar sıkı sarılmalı ancak kullanıcıya rahatsızlık vermemelidir.
- Sargı işlemi tamamlandığında, sabit olduğundan ve sargının katmanlarının yapıştığından emin olmak için sargının tamamına ellerinizle dikkatlice bastırın. Gerekirse bant kullanın.



Kullanıcı artık MRI işlemine hazırdır ve implantı tamamen sabitlenmiş olarak manyetik alana girebilir

MRI taramasından sonra




- Sargıyı ve koruyucu plakayı ıkarın.
- Hasta MRI odasından ayrıldıktan sonra ses iřlemcisini kafasına yerleřtirmesini ve amasını isteyin.

Ses iřlemcisini yerine yerleřtirdikten sonra hastanın rahatsızlık hissetmediđini ve sesi normal řekilde algıladıđından emin olunuz.

Lütfen daha fazla bilgi iin MRI Talimatlarına ve Cochlear MRI Kiti Kullanıcı Kılavuzuna bakın.



Hear now. And always

 **Cochlear Ltd** (ABN 96 002 618 073) 1 University Avenue, Macquarie University, NSW 2109, Australia Tel: +61 2 9428 6555 Fax: +61 2 9428 6352

İşitme kaybıyla ilgili tedaviler için lütfen sağlık uzmanınızdan bilgi talep edin. Sonuçlar farklılık gösterebilir; sağlık uzmanınız sonucunuzu etkileyebilecek faktörler hakkında sizi bilgilendirecektir. Kullanım talimatlarını mutlaka okuyun. Ürünlerin tümü her ülkede mevcut olmayabilir. Ürün bilgisi için lütfen bölgenizdeki Cochlear temsilcisine başvurun.

ACE, Advance Off-Stylet, AOS, AutoNRT, Autosensitivity, Beam, Bring Back the Beat, Button, Carina, Cochlear, 科利耳, コクレア, 코클리어, Cochlear SoftWear, Codacs, Contour, Contour Advance, Custom Sound, ESPrit, Freedom, Hear now. And always, Hugfit, Hybrid, Invisible Hearing, Kanso, MET, MicroDrive, MP3000, myCochlear, mySmartSound, NRT, Nucleus, Outcome Focused Fitting, Off-Stylet, Slimline, SmartSound, Softip, SPrint, True Wireless, elips şekilli logo, ve Whisper; Cochlear Limited şirketinin ticari markaları veya tescilli ticari markalarıdır. Ardium, Baha, Baha SoftWear, BCDrive, DermaLock, EveryWear, Vistafix ve WindShield; Cochlear Bone Anchored Solutions AB şirketinin ticari markaları veya tescilli ticari markalarıdır.

© Cochlear Limited 2020. **D1787150** V1 2021-01 Turkish Translation of D1767975 V1 2020-07